

学校代码: 13641

备案编号: (桂)教民广字[2022]18号

办学许可证: 教民045031100000078号



桂林学院

GUILIN UNIVERSITY

[原广西师范大学漓江学院]

桂林学院2022年全日制普通本科

报考指南

桂林学院招生工作委员会编印

2022年6月

桂林学院备案信息及有关说明

学校名称：桂林学院（原广西师范大学漓江学院）
学校国标代码：13641
办学地点：广西壮族自治区桂林市雁山区雁中路3号
办学性质：民办
办学类型：全日制普通本科高等学校
学历层次：本科
证书类型：普通高等学校本科学历证书

证书颁发办法：对按国家招生管理规定录取并取得本校正式学籍的学生，在学校规定学习年限内，修完各专业人才培养方案规定的课程，成绩合格，达到学校毕业要求的，准予毕业，并颁发桂林学院毕业证书。毕业生符合学校学士学位授予条件的，经学校学位评定委员会审定，授予学士学位，并颁发桂林学院学士学位证书。

关于学校转设有关问题的说明：2020年5月，教育部印发了《关于加快推进独立学院转设工作的实施方案》，本校严格执行《实施方案》要求，积极推进学校转设工作。2021年6月，经教育部审批，学校由广西师范大学漓江学院转设为桂林学院。针对考生及家长关注的转设后学籍学历问题，教育部近期发布的《关于独立学院转设有关问题的说明》中进行了具体说明，原文为：“完成转设的学校，本着‘老人老办法，新人新办法’的原则妥善处理，维护学生合法权益。独立学院转设后，学生的学籍学历信息由各高校据实在学信网注册，一是对于转设前以独立学院名义招收的学生，可使用该独立学院的名称注册学籍、颁发学历证书并注册学历，学生就业、升学按照原有独立学院普通本科毕业生的身份进行；二是对于转设后以新学校名义招收的学生，按照转设后的校名注册学籍、颁发学历证书”。本校将按照教育部针对转设工作的有关要求，严格落实、执行。



目 录

GUILIN
UNIVERSITY
CATALOGUE

| | |
|---|----|
| 代序：桂林学院赋（张葆全撰） | 01 |
| 一、学校简介 | 02 |
| （一）桂林学院：全力打造校市双向赋能新典范的国有民办城市大学 | 02 |
| （二）学校领导 | 04 |
| （三）教授名录 | 07 |
| （四）合作发展 | 13 |
| （五）至善文化 | 19 |
| 二、招生章程 | 23 |
| （一）桂林学院2022年全日制普通本科招生简章 | 23 |
| （二）桂林学院2022年普通高等教育分省（市、区）分专业招生计划一览表 | 25 |
| （三）桂林学院2021年各省（市、区）分专业录取分数线一览表 | 27 |
| （四）原广西师范大学漓江学院2020年各省（市、区）分专业录取分数线一览表 | 29 |
| 三、二级学院及招生专业简介 | 31 |
| （一）语言文学学院 | 31 |
| （二）传媒学院 | 34 |
| （三）经济与管理学院 | 37 |
| （四）商贸与法律学院 | 41 |
| （五）教育与音乐学院 | 45 |
| （六）设计学院 | 48 |
| （七）体育与健康学院 | 51 |
| （八）理工学院 | 54 |
| 附录：桂林新城投资开发集团公司简介 | 60 |

代序 // 桂林学院赋

张葆全 撰

良丰桥边，春光骀荡；相思江畔，鸿雁回翔。桂林学院宅此胜地矣。

“苍苍森八桂，其地在湘南。江作青罗带，山如碧玉簪。”
观我桂林，毓秀钟灵。千姿百态，同体自然。
天地赋形兮，山青而水媚；乾坤融结兮，石美以洞奇。
王氏正功，夸其甲于天下；诗圣杜甫，独称此地宜人。

君不见

滴水蜿蜒如带，轻柔似锦；桂山群峰壁立，直上干云。
至若千年龙隐，一朝壁破龙飞；伏波试剑，顷刻波开珠还。
象山水月，编织人生梦幻；层峦叠彩，激励士子登攀。
更有老人西望，凝眸以沉思；童子北眺，心仪而神驰；
榕湖杉湖，平静乎可鉴；七星普陀，虚怀而无私。
有道是，地灵人杰，学府得天独厚矣！

思往昔

颜延之岩前读书，吟哦不断；李昌巖学府始建，泽被岭南。
五君堂内，盛赞君子令德；摩崖石上，图绘孔圣容光。
明建王府靖江，遗址犹在；清设贡院乡试，翰墨流芳。
三元及第，千年科举堪称绝响；当代黉序，继轨前贤再谱华章。
有道是，文脉赓续，学院根深叶茂矣！

看今朝

名冠桂林，肇始漓江；岁逾廿载，喜换新妆。
至善楼，公寓楼，行政楼，黎明阳光清朗；
图书馆，实训馆，体育馆，入夜灯火辉煌。
宽阔运动场，涌现矫健身影；幽静育善林，时传琅琅书声。
理工文法商，学科岁岁拓展；德智体美劳，素质年年攀升。
校企合作，产教融合；共建共育，共管共赢。此乃办学特色也。
向学向善，德厚以载物；自律自强，行健而志刚。此乃谆谆校训也。
传道授业，解困释惑；诲人不倦，教学相长。此乃俨然师表也。
日行一善，脚踏眼前实地；志在四方，胸怀鲲鹏理想。此乃莘莘学子也。
有道是，承前启后，吾辈任重道远矣！

歌曰：

后皇嘉树兮，生此南国；
独立不迁兮，纷纭芳馨。
居仁由义兮，修身立德；
止于至善兮，百年树人。

一、学校简介

(一) 桂林学院：全力打造校市双向赋能新典范的国有民办城市大学

桂林学院 (Guilin University, 代码: 13641) 是一所经教育部批准设置的国有民办普通本科高校, 由广西壮族自治区教育厅主管、桂林新城投资开发集团有限公司举办。学校前身系广西师范大学与社会投资方于2001年5月合作创办的广西师范大学漓江学院; 2004年1月, 经教育部确认取得“独立学院”办学资格; 2021年5月, 教育部致函广西壮族自治区人民政府, 同意广西师范大学漓江学院转设并更名为桂林学院。

01 / 宗旨定位清晰明确

桂林学院高举习近平新时代中国特色社会主义思想伟大旗帜, 全面贯彻党的教育方针, 坚持社会主义办学方向, 坚持立德树人根本任务, 秉承“至善”办学理念和“向学、向善, 自律、自强”校训精神, 立足“两型”(应用型、教学型)、“两性”(地方性、综合性)和“一化”(国际化)发展定位, 坚定“规范高效、特色鲜明、质量与就业双优的国有民办城市型大学”发展目标, 培养德智体美劳全面发展、基础扎实、知识宽厚、具有“至善”品格的应用型、技术技能型人才。

02 / 位置优越环境优雅

桂林学院地处“山水甲天下”的国家级历史文化名城桂林市, 坐落于全球十五条最美河流之一的漓江之畔。东临桂林市雁山区中心环线大道, 交通便捷通畅。东向与广西师范大学雁山校区隔路“门当户对”, 近邻雁山区人民政府、中国科学院桂林植物园、桂林融创国际旅游度假区以及号称“桂林佳境、一园看尽”的雁山园。校园绿树成荫, 环境优雅, 间有“育善林”曲径通幽、松香四溢、竹韵袅袅。先后被评为“广西高校安全文明校园”“广西卫生优秀学校”, 目前正在创建“广西绿色学校”。

03 / 基础设施日趋完善

桂林学院校园规划占地面积1830多亩, 校舍建筑面积(含在建)52万余平方米, 实现校园网络全覆盖。拥有功能齐全的教学行政区、学生公寓区、教师公寓区、体育运动区及“至善”“弘善”“乐善”

三个广场, 建有多功能“至善”“弘善”两个讲堂及智慧教室、多媒体教室、各类专业实验实训室。体育运动区集标准田径场、五人或七人制小足球场、排篮球场及室内球类馆于一体。公寓式学生寝室全部安装了空调、洗衣机并定时供应热水, 连廊式“至善楼”教学楼群同时可容纳近六千学生上课, 实行社会化服务管理的“乐善食府”被评为“广西高校标准化学生食堂”。

04 / 师资满足教学需求

桂林学院设有语言文学学院、经济与管理学院、商贸与法律学院、教育与音乐学院、体育与健康学院、传媒学院、设计学院、理工学院、马克思主义学院、至善学院(通识教育学院)等10个二级学院, 实行教职工全员劳动合同制。现有专任教师710余人, 其中自有教师490多人, 高级职称教师占比为30.4%, 博(硕)士学位教师占比为66%。自有教师中, 有博士12人, 博(硕)士研究生导师12人, “双师型”教师近百人, 全国万名优秀创新创业导师人才库首批入库导师4名、广西高校卓越学者1名、广西高校思想政治教育卓越人才1名、广西高校“千骨计划”6名及桂林市会计拔尖人才1名。

05 / 教学水平稳健提升

桂林学院按“一体三翼四集群”(以城市服务类专业群为主体、教育文化类和工程技术类专业群为左右翼、体育康养类专业群为尾翼)框架布局学科专业, 开设普通本科专业52个, 涵盖经、管、法、文、教、艺、理、工等学科门类, 现有在校生12640多人。建有广西民办高校重点建设专业8个、



一、学校简介

广西高校特色专业2个、广西高校转型试点专业(群)1个、广西高校自治区级一流本科专业建设点8个和一流本科课程5门。获得高等教育自治区级教学成果一、二、三等奖9项,广西社科研究优秀成果一、二、三等奖3项。成功承办全国独立学院协作会2017年年会、广西高校第三届“千里杯”(大学组)足球联赛和广西高校第18届教育教学信息化大赛总决赛。

06 / 产教融合扎实推进

桂林学院大力推进以校企合作产教融合、服务区域经济社会发展为基本路径的转型发展,按照“以共建为基础,以共育为支撑,以共管为保障,以共赢为目标”的原则,先后与浙江名淘集团、广州粤嵌集团、东软集团、中软国际等国内外知名企业共建了“名淘电商学院”“粤嵌电子工程学院”“东软软件学院”“中软国际大数据学院”等一批产业学院。以名淘电商学院为依托,与桂林市商务局共建“电商人才培训基地”和“电商项目校园孵化及运营中心”,与广西师范大学出版社集团共建数字出版专业、与广西通诚律师事务所共建法学专业,等等。高素质应用型、技术技能型人才培养成效显著,2018-2021年连续四年蝉联“广西普通高校毕业生就业工作突出单位”荣誉称号。

07 / 至善文化氛围浓厚

“至善”作为办学理念,既是一种境界,更是一种能力,昭示着桂林学院着力倡导的大学文化及精神文明建设本质上是全校师生以校训精神为引领,持续涵养善德、崇尚美好、追求卓越,最终实现境界达成与能力提升的过程。学校建立健全“一日一善行、一周一善扬、一月一善评和一年一善集”工作机制,形成了浓厚的“至善”大学文化氛围,先后荣获“全国民办高等教育创新创业教育示范学校文化建设奖”和“2018-2019年度全国无偿献血促进奖单位奖”。

08 / 学生奖助体系健全

桂林学院构建了以国家奖学金、国家励志奖学金、国家助学金、国家生源地助学贷款等为主要渠道,以学生勤工助学、各类专项助学金和由杰出校友、合作企业、社会各界捐设的奖学金为重要途径的奖助体系。完善的“奖、评、助、贷、勤、补、免、减”学生资助和评优评先政策,对品学兼优和在不同领域成绩突出的学生发放奖学金,对家庭困难学生给予专项助学金,对优秀退役大学生实行学费减免,对毕业生进行个性化补助等,实现了学生“优”有所“奖”“困”有所“助”全覆盖。

09 / 办学赢得广泛认可

桂林学院于2011年11月新增为学士学位授权单位,是广西首批获此殊荣的独立学院之一。2021年3-5月,经自治区教育厅和教育部专家组实地考察、全国高等学校设置评议委员会评定和教育部批准,桂林学院独立设置为全日制民办普通本科高校。桂林学院创办21年来,学校先后斩获“全国先进独立学院”“全国民办高等教育创新创业教育示范学校文化建设奖”“全国大中专学生志愿者暑期‘三下乡’社会实践活动优秀单位”“全国无偿献血促进奖单位奖”“广西教育系统先进集体并记集体二等功”“广西高等学校先进基层党组织”“广西高等学校安全文明校园”“广西高等学校大学生思想政治教育工作先进单位”“广西卫生优秀学校”“广西普通高校毕业生就业工作突出单位”“广西优秀民办高等学校”等一系列集体荣誉和奖项。

10 / 同行有你未来可期

名城孕育名校,名校滋润名城。着眼于“十四五”,桂林学院全体师生将以深入学习贯彻习近平总书记关于教育的重要论述和贯彻落实民办教育新法新政精神为己任,对标对表落实教育部致自治区人民政府《关于同意广西师范大学漓江学院转设为桂林学院的函》的部署要求,全力奋战“四项重大任务”(全面完成校园二期工程建设、加快优化化学科专业结构布局、深入推进校企协同产教融合、通过本科教学工作合格评估)和“六项建设工程”(党的建设工本固强基工程、师资队伍建设提质增量工程、教育教学综合改革拓展工程、学生综合素质培养强化工程、治理与条件支撑力增强工程、平安和谐绿色校园建设工程),为全面建成“校城双向赋能融合发展新典范的国有民办城市型大学”而不懈努力!



(二) 学校领导



周道林

桂林学院董事长、特聘教授、自治区优秀党务工作者。



杨树喆

校董事、校长，北京师范大学文学硕士、法学（民俗学与中国民间文学）博士，广西师范大学文学院教授、中国语言文学学科博士生导师、博士后合作导师。历任广西师范大学中文系副主任，教务处副处长、处长，文学院 / 新闻与传播学院院长，广西师范大学党委委员，广西师范大学漓江学院董事，校长，党委副书记。2021年7月起任桂林学院校董事、校长。广西师范大学校内拔尖人才、广西高等学校首批卓越学者、中国少数民族文学学会常务理事、中国民俗学会理事、广西语言文学学会会长、广西普通本科高校中文类专业教学指导委员会副主任委员、广西普通高校教师资格认定工作专家委员会委员等。桂林市雁山区第五、第六届人民代表大会代表。



唐文红

校董事、校党委负责人，法学博士，教授、硕士生导师，美国加州大学圣地亚哥分校高级访问学者。历任广西师范大学外国语学院党委副书记，党委学生工作部(处)副部长、部(处)长，广西师范大学党委委员，漓江学院党委书记、董事。广西高校课程思政建设咨询委员会秘书长，广西本科高校对口支援专家委员会委员。全国优秀教育工作者、全国高校优秀思想政治教育工作者、广西高校思想政治理论课“精彩一课”（形势与政策）主讲人、广西高校思想政治教育人才支持计划“卓越人才”。

(二) 学校领导



邓志平

校监事、副校长、校纪委负责人，广西师范大学法学硕士，副教授。历任广西师范大学音乐系分团委书记，校长办公室行政组组长兼外联办副主任（正科级），校办分工会主席，美术学院副院长、党委副书记，广西师范大学漓江学院党委副书记、副校长、纪委书记。2021年10月起任桂林学院副院长，2022年1月起任桂林学院监事。2021年起兼任广西毕业生就业促进会副会长。曾获广西民办教育优秀校长、广西高等学校优秀党务工作者、广西师范大学优秀共产党员等荣誉称号。



祝芸芸

副校长，高级经济师，长期从事高校财务、资产管理等工作。历任广西师范大学财务处会计科科长、财务处副处级督查员、财务处副处长。历任广西师范大学漓江学院总会计师、副院长。2021年10月起任桂林学院副院长。曾获2002年全区高校财务工作先进个人、2015年全区教育系统会计先进工作者、广西教育会计学会2016年度全区教育系统会计先进工作者等荣誉称号。



刘文革

副校长，工程师，长期从事工程项目管理工作。历任广西师范大学漓江学院后勤保卫部部长、副院长。2021年10月起任桂林学院副院长。主持完成学校12万平方米建筑物及基础配套建设任务，主要负责学校建设用地征用、基本建设、饮食保障、水电供应、医疗卫生服务、学校交通车辆运行、建筑物维修维护、商业门面监管等工作。

校监事、副校长、校工会主席，广西师范大学法学硕士，副教授。历任广西师范大学漓江学院政管系法学教研室主任、教务与科研管理处副处长、经济政法系系主任、副校长、校工会主席。2021年10月起任桂林学院副院长，2022年1月起任桂林学院监事、工会主席。中国人民政治协商会议桂林市雁山区第五、第六届委员会委员。自治区教育厅优秀创新创业导师库首批入库导师、广西壮族自治区妇女联合会师资库成员、中国教育发展战略学会教育信息化专业委员会理事、广西法学教育研究会理事、广西高校教育技术专委会理事等。



杨庆庆

校董事、副校长，广西师范大学教育学硕士，教授，广西师范大学硕士生导师。历任广西师范大学漓江学院外语系副主任、主任、语言文学学院院长、桂林学院校长助理。2021年7月起任桂林学院董事、语言文学学院院长，2022年6月起任桂林学院副院长。教育部硕士论文评审库专家、广西高校英语类教学指导委员会委员、中国人民政治协商会议桂林市第六届委员会委员、中国人民政治协商会议桂林市雁山区第六届委员会委员、桂林市任远中学名誉校长。



何玲

校董事会秘书、副校长，广西师范大学法律硕士，副教授。历任广西师范大学漓江学院经济管理系党总支副书记、管理系党总支书记、招生就业处处长、学生事务部部长、党政事务部部长、董事会秘书，桂林学院校长助理。2021年7月起任桂林学院董事会秘书、党政事务部部长，2022年6月起任桂林学院副院长。曾获广西师范大学漓江学院先进工作者、广西师范大学漓江学院优秀党务工作者、广西师范大学优秀共产党员等荣誉称号。



蒋毅

(三) 教授名录



张葆全

终身教授。广西师范大学文学院教授，硕士生导师，广西师范大学前校长，享受政府特殊津贴专家，全国教育系统劳动模范，全国先进工作者，广西作家协会会员，广西儒学学会名誉会长，广西儒学学会孔子学院名誉院长。长期从事中国古代文学教学和科研工作，著有（或主编）《诗话和词话》、《历代诗话选注》、《宋代诗话选释》、《中国古代诗话词话辞典》、《新编今注今译昭明文选》、《中国古代文学作品选》（先秦）、《先秦诸子散文赏析》、《论语通译》《老子今读》等著作多部，多次获广西社会科学研究优秀成果奖。



施建军

特聘教授。经济学博士，教授，博士生导师，享受国务院政府特殊津贴专家，曾任南京大学常务副校长（正厅长级）、对外经济贸易大学校长，现任中国教育审计学会会长，中国企业管理研究会副会长、中国高等教育学会高等教育财经分会理事长、中国教育会计学会资金结算分会会长、中国世界贸易组织研究会副会长、中国孔子学院总部高级顾问等。先后在《管理世界》《统计研究》《经济理论与经济管理》《南宁大学学报》《中国高等教育》等期刊上发表学术论文300多篇；主持研究国家自然科学基金重大项目2项、北京共建课题项目等国家和省级科研项目30多项，获得省、部级教学、科研奖励20余项。2009年以来，先后被网络评选为“中国教育60年60位教育家”、“中国最具魅力大学校长”和“中国好校长”，被IET基金会和北大方正集团授予“中国师大杰出校长”。



杨树喆

桂林学院校长，北京师范大学中文系（今文学院）中国民间文学专业硕、博士研究生毕业，研究生学历，文学学士、硕士，法学（民俗学）博士。现任中共广西师范大学党委委员，广西师范大学文学院/新闻与传播学院教授、博士生导师、博士后合作导师。主要学术兼职有：国家社科基金项目“民族问题研究课题评审组”通讯评审专家暨项目成果通讯鉴定专家、广西社科研究优秀成果奖评选委员会“语言与文化类成果评审组”评审专家、中国少数民族学会常务理事、中国民俗学会理事兼中国少数民族民俗研究中心副主任、中国西南民族研究会理事、中国民间文艺家协会会员、广西民间文艺家协会副主席、广西民族发展研究会副会长、广西语言文学学会副会长兼副秘书长、桂林市民间文艺家协会副主席、广西高校中国语言文学类专业教学指导委员会主任委员（2015-2018年）、广西高校新闻传播学类专业教学指导委员会副主任委员（2015-2018年）。先后荣获“广西师范大学中青年拔尖人才”（2004）“广西高校首批卓越学者”等称号（2013）。



唐文红

桂林学院党委负责人，广西师范大学法学博士，教授、硕士生导师，美国加州大学圣地亚哥分校高级访问学者，中共广西师范大学委员会第十、十一届委员会委员。历任广西师范大学外国语学院党委副书记、学生工作部（处）副部长（处）长、部（处）长、全国高校心理健康教育示范中心（广西师范大学）主任、教育部辅导员培训和研修基地（广西师范大学）执行主任。2018年3月起任漓江学院党委书记、董事。全国优秀教育工作者、全国高校优秀思想政治教育工作者、广西高校思想政治理论课“精彩一课”（形势与政策）主讲人、广西高校思想政治教育人才支持计划“卓越人才”。

长期从事高校党建和思想政治教育工作，主要研究方向为高校党建与日常思想政治教育方法。主持完成省部级科研项目5项，主要参与完成国家社科基金2项，在CSSCI、中文核心期刊上发表学术论文9篇，出版《高校思想政治工作质量提升理论与实践》（心理育人卷）等专著、编著6部；获教育部高校德育创新发展研究成果优秀奖1项、自治区级教学成果一等奖2项、广西社会科学优秀成果三等奖2项。



法学专业首席教授。1987年毕业于广西师范大学政治系，获哲学硕士学位。1999年毕业于中国人民大学法学院，获法学博士学位。1999年至2000年，到英国兰开斯特大学法学院作高级访问学者。曾任广西师范大学漓江学院党委书记兼校长，教授，博士生导师，校学术委员会委员，《广西师范大学学报》第四届学报编辑委员会委员。中国法理学研究会理事。中国法学教育研究会理事，中国比较法学研究会理事，广西法理学研究会会长。1999年入选广西教育厅跨世纪人才，2000年成为广西“十百千人才工程”第二层次人选，2003年6月当选为广西杰出法学家，2007年被评为教学名师。主要从事法理学理论的教学和研究，独著、合著并出版发行学术专著10部，主编或参编教材、辞典10部，公开发表学术论文80篇，成果累计字数达100多万字。



周世中

新闻传播学类专业首席教授。全国广播影视理论十佳人才。全国广电传媒期刊四大名刊之《南方电视学刊》创始人，传媒业界重点引进师资，华南理工大学新闻与传播学院原副院长、教授，影视传播研究方向学术带头人。社会兼职有：中国视协电视节目研委会副主任，广东省文化传播学会副会长，广东国际华语电视发展研究专业委员会执行主任；广东电视艺术家协会专家委员会常务副主任。2004年12月获第二届全国广播电视“百优理论工作者”称号；2008年8月被《中国新闻周刊》列为广播电视研究领域十大最有研究实力的学者；2010年5月聘为广东省人民政府广播电视专家顾问；2013年11月获广东省新世纪首届电视理论贡献奖；同时也是近年来在《现代传播》列入头版头条文章量发之最的三大作者之一。2016年11月获第六届“全国广播影视理论十佳人才”称号。现已发表专业论文近 130篇，出版专著及主编文集达六部七集。



朱剑飞

经济学类专业首席教授。原广西师范大学经济管理学院院长，经济学教授，硕士研究生导师。1982.9 - 1986.7 就读于北京师范大学经济系，获经济学学士。1991.9 - 1994.7 就读于广西师范大学政治经济系，获经济学硕士。自 1986 年于广西师范大学任教以来，长期从事西方经济学（微观经济学、宏观经济学）、市场经济学、财政学、国际贸易等课程的教学与研究，研究领域主要侧重于区域经济、宏观经济政策、旅游经济管理等问题。曾多次获校优秀教师、优秀共产党员、优秀教学成果奖。2006 年度获中国共青团社区调研一等奖，广西师范大学优秀科研成果一等奖等荣誉。



蒋团标

南京大学管理学博士，研究方向企业管理，现任广西师范大学经济管理学院院长、教授，企业管理、旅游管理专业硕士研究生导师。1993年9月考入广西师范大学政治经济系攻读投资经济学专业硕士研究生，1996年6月毕业后留校任教。2006年6月获南京大学企业管理专业管理学博士学位。代表作有《企业竞争论——企业谋求和提升竞争优势的战略》、《中小企业成长机理与模式研究》、《企业战略联盟运行管理研究》共100多万字的专著3部，并在《管理科学》(CSSCI)、《工业技术经济》、《现代管理科学》、《华东经济管理》、《经济纵横》(CSSCI)、《商业研究》以及《贵州社会科学》(CSSCI)、《学术论坛》、《学术探索》等管理类、经济类、社会综合类核心期刊发表专业学术论文20多篇，参编著作4部，主持省、厅级科研项目4项，参与国家级、省级社科项目5项。



陆奇岸

(三) 教授名录



傅广生

英语类专业首席教授。博士、教授、硕士生导师。教育部本科教学工作审核评估专家，广西壮族自治区本科高校英语教学指导委员会副主任委员，西部地区外语教育研究会常务理事，南京大学欧美研究中心博士学位获得者，英国剑桥大学英语系访问学者（2012年5月至8月；2015年9月至2016年9月）。中文期刊《名作欣赏》理事会副理事长，《东北亚外语论坛》编辑委员会副主任委员。先后公开发表学术论文近20篇，出版专著、教材、译著10余部。主持或参与省部级以上课题与项目近10项，目前主持在研国家社科基金后期资助项目《英国旅游文化史》。



郭庆

电子信息类专业首席教授。广西教学名师，教育部电工电子基础课程教学指导委员会委员，2014年或国家级教学成果二等奖2项，一项排名第一；另一项排名第二；参编教材《电子测量与仪器》（第三版），获第二批十二五普通高等教育本科国家级规划教材；是广西教学团队测控技术与仪器专业核心课程团队负责人。



何平静

设计类专业首席教授。广西师范大学美术学院教授、硕士研究生导师；中国包装联合会设计委员会全国委员；广西美术家协会艺术设计委员会副主任；广西壮族自治区普通高等艺术院校艺术考试专家组副组长、专家，广西师范大学学术委员会委员，广西发展战略专家。



刘宪标

设计类专业首席教授。1969年6月出生于山东微山，1986年就读于山东艺术学院美术系，1997年就读于中央美术学院壁画系助教进修班，现为广西师范大学美术学院教授，硕士研究生导师。研究方向绘画、影像艺术。曾举办《记忆的切片》刘宪标摄影展、《尴尬中国》刘宪标摄影展、《乡关何处》刘宪标影像作品展、《春天会回来——刘宪标影像作品展》等4个人作品展。作品入选平遥国际摄影大展、DV影像艺术展、连州国际摄影年展、真实中国纪录片双年展、广西当代影像展、“日常生活”当代艺术联展、首届东盟双年展、第十三届全国美术作品展等艺术展。出版有《彦谷线描》《水印桂林》《漓江深呼吸》《行摄广西——寻找最美丽的镜头》《摄影》等专著。在国内CSSCI、全国中文核心期刊等学术期刊发表论文10多篇。主持或参与教改和科研项目6项，获得广西高等教育自治区级教学成果奖一等奖一项。指导学生获得互联网+大学生创新创业大赛广西赛区选拔赛金奖3项、银奖2项。



汉语言文学专业首席教授。教授，硕士研究生导师，毕业于广西师范大学中国语言文学专业，现任桂林学院首席教授。主要研究方向为中国古典戏曲研究、广西地方戏曲研究，曾任中国散曲学会理事，著有《元剧探究》《南剧北曲的文本建构及其地方文化研究》《广西彩调研究》等独著、合著学术成果20余部；发表专业论文60余篇；主持国家社科基金一项、省部级项目多项；研究成果获广西社会科学优秀成果二等奖三项、三等奖两项。



阙真

舞蹈学专业首席教授，广西艺术学院舞蹈学院原院长、教授，硕士研究生导师、教学名师、中国舞蹈家协会理事、广西舞蹈家协会主席、全国艺术专业学位研究生教育指导委员会音乐舞蹈专业分委员会专家。教学成果获广西高等教育自治区级教学成果一等奖1项、二等奖1项、三等奖2项。曾荣获广西壮族自治区人民政府第三届广西文艺创作“铜鼓奖”、文化部文华艺术院校奖一第八届、第十届“桃李杯”舞蹈比赛“园丁”奖、教育部全国第一届、第四届大学生艺术展演活动教师指导奖、第九届广西戏剧展演桂花剧目银奖，导演奖。在《舞蹈》《艺术教育》等核心期刊上发表学术论文多篇。



张小春

播音与主持艺术专业首席教授。播音名依晨，桂林广播电视台资深节目主持人，主任编辑。长期从事一线广播主持工作，制作多种类型广播节目，在桂林听众中颇有影响力，特别是文学类节目《朝花夕拾》深受听众欢迎，被很多听众称为伴随自己成长的一档节目。制作的广播节目多次获得自治区级优秀节目一、二、三等奖，同时，亦担任自治区广西新闻奖评委。在朗诵方面有较高造诣，在桂林市多台大型晚会上登台表演并获得广泛赞誉。在各级朗诵、演讲比赛中多次担任评委以及指导老师，并在全国普通话朗诵大赛、夏青杯朗诵大赛等大型赛事的桂林赛区的比赛及选手培训中担任策划组织及实施的重要工作。



陈红

汉语国际教育专业首席教授。教授，广西师范大学文学院教授，汉语国际教育专业负责人，硕士生导师，国家级普通话水平测试员，广西本科高等学校中国语言文学类教学指导委员会秘书长，泰国大佛大学校教育学硕士。长期从事对外汉语教学和研究工作，曾赴韩国、泰国、印尼等多国讲学。主编国家办规划教材《体验汉语高级教程2》、全媒体文化体验教材《你好，中国》以及面向东南亚精品教材《魅力汉语》等对外汉语教材。主持在研国家社科基金项目《基于文化认知的东南亚汉语教材本土化模式及效果提升研究》，主持教育部、省级、校级科研课题若干项，出版专著《东南亚留学生语法偏误研究》，发表论文数篇。主持项目《汉语国际教育专业“双核四驱”人才培养模式的创新与实践》获2019广西壮族自治区教学成果一等奖，主持课程《对外汉语教学法》线上线下混合式教学获得2020广西自治区一流课程。



韩明

(三) 教授名录



黄瑞雄

思想政治理论课首席教授。男，壮族，广西贵港市人，1963年12月出生，博士，教授，博士生导师。毕业于南京大学，获哲学博士学位，系中国自然辩证法研究会理事，广西自然辩证法研究会副理事长、秘书长，《科学技术与辩证法》编委会委员，广西高校思想政治理论课教学指导委员会委员，广西高校邓小平理论和“三个代表”重要思想研究会副会长，广西师范大学中美后现代文化研究中心主任，广西高校百名中青年学科带头人，广西思想政治理论教育专家组成员并任《马克思主义基本原理》学科首席专家。



梁燕玲

教育学类专业首席教授。教授，西南大学教育学博士，硕士生导师。现任广西高校专业设置与教学指导委员会委员，第九届广西壮族自治区人民政府督学，首届全区高校教师教学创新大赛评委，教育部师范专业认证专家。曾任广西师范大学教师教学发展中心常务副主任兼教务处副处长、高教研究室主任，广西高等教育学会副秘书长，全区本科院校青年教师教学技能大赛评委，中国教育学会初等教育研究会常务理事。参与教育部《中英西南基础教育项目》，负责广西产出4的工作，参与《基于新课程改革的学习共同体构建——高校教育资源开发与地方基础教育合作机制的实践研究》获得教育部基础教育改革教学研究成果一等奖，主持《高校教师教学发展“三三六”体系的研究与实践》获教育厅教学成果一等奖，同时作为参与者获得教育厅教学成果一等奖2次，二等奖2次，主持和参与区级教改项目13项。出版著作、教材8部，在《比较教育研究》《中国教育学刊》《中国教育报》《人民教育》等刊物发表近30篇论文。研究方向：教师教育、比较基础教育、教育评价。



卢家宽

数学与应用数学专业首席教授。博士，教授，硕士生导师，现任广西师范大学数学与统计学院副院长，广西数学学会常务理事，中国高等教育学会教育数学专业委员会常务理事，美国《数学评论》评论员，J. Algebra等杂志审稿人。主持国家自然科学基金项目3项，广西自然科学基金项目3项，及其他市厅级项目多项。主要研究方向为群及其表示，在Comm. Algebra., Arch. Math. 等期刊上发表论文30多篇。于2016年1月-2017年1月到西班牙瓦伦西亚大学进行学术访问，2018年4月入选“广西高等学校千名中青年骨干教师培育计划”第一期培养计划。2018年9月-2019年2月到西南大学进行学术访问。2020年9月入选广西师范大学独秀青年学者。长期指导学生参加全国大学生数学竞赛、建模竞赛、创新创业训练项目等。





计算机类专业首席教授。博士，教授，博士生导师，现任广西师范大学计算机科学与信息工程学院副院长，广西本科高校计算机类教学指导委员会委员，广西高等教育学会计算机基础教育专委会副秘书长，广西人工智能学会理事，广西人工智能学会生物信息学专委会副主任。目前主要从事计算机算法与优化、生物信息学、智能优化算法等方面的研究。先后主持国家自然科学基金项目2项、省部级项目3项、地厅级项目3项、校级项目5项；参与国家级、省部级项目8项。获国家级一流课程1门，区级教学成果三等奖1项，校级教学成果特等奖1项、一等奖2项、三等奖1项。在国内外权威期刊和国际知名会议上发表录用论文40余篇，其中SCI收录8篇，EI收录17篇，申请授权国家发明专利3项、软件著作权5项。



吴璟莉

英语类专业首席教授。教授，北京外国语大学文学博士，英国剑桥大学访问学者。广西师范大学外国语学院院长，博士生导师；校学术委员会委员，校级拔尖人才。教育部高等学校外国语言文学类专业教学指导委员会英语专业分委员会委员，广西高校英语教学指导委员会副主任委员，中国英语教学研究会常务理事，中国翻译协会专家会员，广西翻译协会副会长，曾担任商务印书馆《汉语世界》英文翻译、国家汉办《孔子学院》英文翻译。主持完成国家社科基金一般项目《隐喻认知视角下莎剧的修辞研究》，主持在研国家社科基金项目《汤显祖和莎士比亚戏剧修辞比较研究》。出版专著2部、译著7部、教材2部，发表独著、合著论文50余篇。研究方向：语言学、翻译研究、莎士比亚研究。



谢世坚



(四) 合作发展

转设发展

2021年5月31日，教育部同意广西师范大学漓江学院转设为桂林学院。“十四五”时期是桂林学院独立设置后的第一个五年，学校将聚焦国家发展战略和地方经济需求，准确把握转设与转型发展目标，全力奋战“四项重大任务”和“六项建设工程”，为全面建成“校市双向赋能融合发展新典范的国有民办城市大学”而不懈努力。



- ↑ 1、我校转设签约仪式在桂林市会议中心隆重举行
- ← 2、我校召开建校20周年回顾与展望座谈会
- ↓ 3、学校召开“十四五”发展规划调研专场座谈会



校企合作

近年来，学校发挥民办教育办学机制灵活的特点，积极开展与国内知名企业、地方行业的合作。先后与浙江名淘投资控股有限公司共建“名淘电商学院”，培养优秀电商人才；与桂林融媒体中心发展研究会共建“融媒体学院”（行业学院），建立区域融媒体人才培训基地、搭建融媒体人才共育共培平台；与广州粤嵌通信科技股份有限公司共建电子信息工程专业项目，开设电子信息工程专业卓越班，以共建项目为依托组建“粤嵌电子工程学院”实现对合作项目进行管理；与大连东软教育科技集团有限公司共建高水平、创新型、应用型“东软软件学院”，打造校企深度融合、共建的特色软件工程及相关专业，培养软件工程人才；与中软国际信息技术有限公司共建“中软大数据产业学院”，共同开展大数据专业建设，培养产业紧缺人才，与广西师范大学出版集团合作共建“数字出版专业”，与桂林崇德教育咨询有限公司合作共建“物业管理专业”，与桂林市阿莲健身有限责任公司合作共建“社会体育指导与管理专业”。2019-2022年，学校累计获得17个教育部产学研合作协同育人项目立项，产教融合、校企合作再谱新篇章。通过与企业共建协同育人平台，在订单培养，共建实践教学基地、专业实习、师资培训等方面进行了深度合作，实现了产教双方资源共享、优势互补，促进了共同发展。



学校董事、校长杨树喆代表学校与中软国际执行董事、高级副总裁、中软教育集团董事长唐振明共同签署合作协议



学校董事、校长杨树喆与东软教育科技集团副总裁李印果签订校企共建“东软软件学院”的协议



学校董事、校党委负责人唐文红带队赴桂林市卓然小学开展“访企拓岗促就业”专项行动



学校董事、校长杨树喆代表学校与广州粤嵌通信科技股份有限公司总经理钟锦辉共同签署合作协议



学校董事、校长杨树喆与中软国际执行董事、高级副总裁、中软教育集团董事长唐振明共同为“中软国际大数据产业学院”揭牌



学校副校长杨庆庆与东软集团副总裁李印果共同为“东软软件学院”揭牌

(四) 合作发展

校企合作



学校董事、校长杨树喆代表学校接受广西通诚律师事务所和广西万然律师事务所设立的“阳光优学计划”30万元奖学金



祝芸芸副校长带队走访校友企业



学校董事、校长杨树喆与浙江名淘投资控股有限公司副总裁江战共同为“名淘电商学院”揭牌



学校董事、校长杨树喆与南溪山医院院长刘宇军签订战略合作协议



学校与广西艺术学院签订对口支援协议



校领导带队赴华为总部考察学习



学校副校长杨庆庆参加东软论坛并发表主旨演讲

国际交流

我校充分利用国际优质资源，发挥自身特色专业的优势，与海外高校开展国际交流与合作项目。稳步推进泰语、越南语两个专业的3+1中外合作项目、国外短期实习项目、海外实习采风项目、海外高校交换生项目、攻读硕、博士留学项目、赴台湾高校交换生、泰国留学生汉语培训等项目，积极开拓国际交流的新局面。学校先后与美国、泰国、韩国、澳大利亚、马来西亚、越南、白俄罗斯、匈牙利、台湾、香港、澳门等国家和地区高校和机构建立了合作关系。截止目前，我校与美国扬斯敦州立大学、白俄罗斯国立大学、布达佩斯城市大学、泰国商会大学、越南河内师范大学、韩国亚洲大学、马来西亚沙巴大学、台湾师范大学、香港公开大学、澳门城市大学等20多所海外高校建立了合作关系；接待了境外高校来访团组数百人，选派了优秀教师赴美国、加拿大、马来西亚、泰国、台湾等合作高校进行带队实习指导、访学、学习交流；从2007年累计至今学校共派出近千名学生赴海外进行各类交流学习，进一步促进校际交流、师生交流，为办学和人才培养提供国际化教育环境。



“中韩大学生文化交流晚会”在我校学术报告厅举行



澳大利亚昆士兰州教育参访团一行到我校访问



加拿大教师团到我校参观并与学生交流



来自美国肯塔基州的Morehead University(摩海德州立大学)的2名教师和7名学生一行9人组成的代表团到达我院，开展为期10天的短期文化游学活动



(四) 合作发展

国际交流



美国Morehead大学师生代表团访问我校



泰国立法议会教育与体育委员会主席端·乌塔查到我校交流访问



泰国留学生汉语培训班开班典礼在我校至善讲堂举行



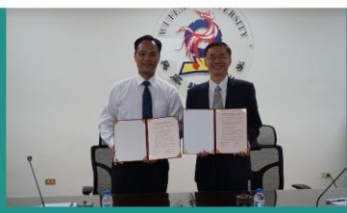
校长杨树喆和香港公开大学人文社会科学院署理院长邝志良分别代表双方签署协议



校长杨树喆带队赴香港公开大学访问



杨树喆校长在2021桂台教育高峰论坛上讲话



我校邓志平副校长与台湾吴凤科技大学校长苏铭宏签署合作协议



杨庆庆副校长代表团访问泰国商会大学及泰国博仁大学

校友工作

桂林学院校友会成立于2014年。以服务校友、服务学校建设与发展为宗旨，成立8年来，已在南宁、桂林、贵港、百色、北海、贺州、钦州、河池、防城港、玉林、梧州、崇左等城市建立校友联谊会，在广大校友长期不懈的努力下，每年开展丰富的校友活动。未来，桂林学院校友会将进一步开拓发展思路、发掘合作机遇、主动谋划合作项目，宣传校园文化、服务校友、回馈校友，汇聚校友磅礴的力量。



陈峥嵘，我校2013级法学专业毕业生，现任中银（南宁）律师事务所律师，曾荣获共青团广西区委“百年五四·广西青年榜样”、第二十二界“广西青年五四奖章”提名奖、共青团中央、中华全国学生联合会创业英雄。



黄利莉：我校2005级经济学专业毕业生，广西广播电视台壮语节目播音主持人，一级播音员。全国政协十三届二次会议民族语翻译组借调专家，壮语同声传译员。



李丹，我校2006级电子信息工程专业毕业生，博士毕业于北京航空航天大学，目前以第一作者身份发表SCI/EI检索论文11篇（含SCI一区），中文核心期刊论文4篇，申请国家发明专利4项，编写标准6项。



李韬安，学校 2010级播音主持专业毕业生，现重庆电视台《点击新重庆》栏目主持人，重庆善言教育科技有限公司集团董事长。



李小梦，我校2009级工商管理专业毕业生，先后就读于云南财经大学会计学院会计专业硕士、中国财经科学研究院财政学专业博士



徐超，学校2006级国际经济与贸易专业毕业生，2010-2014年广西区选调生先后任职于百色市乐业县幼平乡政府，乐业县委办公室。2014年至今任职于自治区党委办公厅。



余超，我校2012级市场营销专业毕业生，目前担任高顿教育深圳分公司总经理、兼广东区域金融事业部负责人



钟海莹，我校2001级电子信息工程专业毕业生，现任华为驻赞比亚国家主管。

(五) 至善文化



01



02



03



04



06



05



07



08



09



10



11



12



13

- 1、学校召开“2021年五四”表彰大会暨党史学习教育专题讲座
- 2、学校团委开展暑期“三下乡”社会实践活动出征仪式
- 3、学校团委开展西部计划招募宣讲会
- 4、学校学生会在小音乐厅召开第四次支部团员大会
- 5、学校团委开展“重温党的光辉历史缅怀革命先烈”现场教学活动
- 6、学校共青团学生事务中心开展“学党史强信念跟党走”读书分享会
- 7、学校团委开展基层团组织培训会
- 8、学校与桂林市三合中心校共建劳动教育实践基地
- 9、学校开展防疫志愿服务活动
- 10、学校开展“活力团支部”道选及展示活动
- 11、学校开展2020级新生第二课堂使用培训
- 12、学校开展学生会深化改革评估复核工作会
- 13、学校在至善楼开展学生会改革进行时主题学习大会



校园文化



(五) 至善文化



- 14、团区委到我校进行西部计划志愿者招募宣讲会活动
- 15、学校召开第九次学生代表大会
- 16、学校与桂林市三合中心校共建劳动教育实践基地揭牌仪式
- 17、学校开展宪法宣誓活动
- 18、宪法宣传活动讲座
- 19、学校周年校庆活动照片
- 20、2021年毕业典礼西部计划志愿者与校领导合照
- 21、2021年暑期“三下乡”出征仪式
- 22、2021年五四表彰大会
- 23、2021年校团务“学党史强信念跟党走”主题读书分享会



24



25



26



27



28



29



30

- 24、桂林美好推荐官—抖音分享会活动
- 25、桂林市庆祝2021年世界献血者日无偿献血表彰文艺汇演
- 26、劳动实践周活动
- 27、南宁学院团委一行到我校考察
- 28、青雁领航计划素拓活动
- 29、校园十大歌手比赛
- 30、桂林高校国旗班（护卫队）交流活动暨第五届升旗比赛
- 31、新生入学教育暨桂歌飞扬进校园活动
- 32、重温党的光辉历史，缅怀革命先烈活动
- 33、壮族三月三，八桂嘉年华活动



31



32



33

二、招生章程

(一) 桂林学院 ▶ 2022年全日制普通本科招生简章



第一章 总则

第一条 为规范学校招生工作，维护考生合法权益，依照《中华人民共和国教育法》《中华人民共和国高等教育法》《中华人民共和国民办教育促进法实施条例》和教育部《普通高等学校招生工作规定》，以及自治区招生主管部门的相关规定，结合学校的实际情况，制订本招生章程。

第二条 学校的全称为桂林学院，部标代码为13641，注册地址为广西桂林市雁山区雁中路3号。

第三条 学校办学类型为民办，层次为全日制普通本科。

第二章 组织机构

第四条 根据教育部有关规定，学校成立招生工作领导小组，负责本校全日制普通本科招生工作。招生办公室是学校常设机构，负责处理全日制普通本科招生录取日常事务，主要工作职责是：执行教育部有关招生工作的规定，以及主管部门和有关省级招生委员会的补充规定或实施细则；制定并向社会公布学校招生章程；组织开展招生宣传工作；编制并报送学校分省分专业招生计划；组织实施全日制普通本科录取工作，负责协调和处理录取工作中的有关问题；对录取的新生进行复查等。

第五条 学校成立招生工作监察小组，负责对招生工作实施监督和检查，调查处理招考投诉及有关招生违纪事件。

第三章 录取原则

第六条 学校各本科专业的具体分省分专业招生计划，以各省级招生委员会公布的招生计划为准。

第七条 学校按照教育部及各省级招生委员会相关文件要求实施录取。

第八条 学校根据各省（市、自治区）投档规则确定提档比例。

第九条 对文理科各专业的进档考生，按照专业志愿，实行从高分到低分录取。考生所报专业志愿无法满足时，对服从全部专业调剂的考生，根据其高考成绩由我校调剂录取到仍有缺额的专业；对服从部分专业调剂的考生，视考生服从调剂的专业缺额情况，实行从高分到低分按专业志愿录取，如无缺额则作退档处理；对不服从专业调剂的考生，作退档处理。

第十条 新生入学后，非外语类专业教学活动中，涉及外语的可选择修读英语、越南语或泰语。

第十一条 当录取过程中出现各专业之间线上生源差距较大的情况时，在总计划不变的前提下，经招生计划主管部门批准后适当调整各专业招生计划数。

在我校投档线上按专业志愿录取过程中，因生源不足、且无专业志愿考生调剂录取时，将视总体生源情况，在省级招生部门的政策范围内申请适当调低投档分数线，或申请调整招生计划。

第十二条 我校艺术类专业招生的录取原则：

（一）在我校投放有艺术类专业招生计划的省（市、自治区）进行艺术类专业招生时，均使用考生所在省（市、自治区）的艺术类统考（联考）成绩。录取时，按考生生源所在地省级招生部门关于艺术类专业专业的投档规定，专业课考试成绩合格、文化成绩达到所在省（市、自治区）艺术本科省控分数线的进档考生，参照考生志愿进行录取：

1.设计学类（包括视觉传达设计、环境设计、数字媒体艺术、工艺美术专业）、音乐学、舞蹈学专业的进档考生，实行专业成绩从高分到低分录取。

2.播音与主持艺术专业和广播电视编导专业的进档考生，按照文化分、专业分的综合分〔综合分=文化分（按比例折合成百分制）×40%+专业分（按比例折合成百分制）×60%〕由高到低进行录取。



(二)舞蹈学专业原则上要求女生身高1.58米以上、男生身高1.68米以上。

第十三条 体育教育专业、体育学类专业(包括社会体育指导与管理、运动康复专业)的录取,按考生生源所在地省级招生部门关于体育类专业的投档规定,对体育高考成绩和文化成绩均达到所在省(市、自治区)体育类本科录取控制分数线的进档考生,按照考生专业志愿,按体育高考成绩从高分到低分录取。考生所报体育类专业志愿无法满足时,对服从全部专业调剂的考生,根据其体育高考成绩由我校调剂录取到体育类仍有缺额的专业;对服从体育类部分专业调剂的考生,视考生服从调剂的专业缺额情况,实行从体育高考成绩高分到低分按体育类专业志愿录取,如无缺额则作退档处理;对不服从体育类专业调剂的考生,作退档处理。

第十四条 对文理科的进档考生,文化考试总分相同,则按照“文化考试总分(总成绩+照顾分)——总成绩(高考各科成绩之和)——语文成绩——数学成绩——外语科成绩(不含口语成绩)——综合科成绩”的顺序进行录取。

对艺术类、体育类的进档考生,专业成绩(播音与主持艺术专业和广播电视编导专业为综合分)相同的情况下,优先录取文化考试总分高的考生。如果专业成绩(播音与主持艺术专业和广播电视编导专业为综合分)和文化考试总分相同,则按照“文化考试总分(总成绩+照顾分)——总成绩(高考各科成绩之和)——语文成绩——数学成绩——外语科成绩(不含口语成绩)——综合科成绩”的顺序进行录取。

以上排序原则如和教育部及各省级招生委员会的相关要求有不同,则按照教育部及各省级招生委员会的相关要求执行。

第十五条 普通民族预科班面向广西区内的少数民族高考考生,根据广西相关招生录取政策进行录取。预科阶段集中在广西民族大学预科教育学院补习一年高中文化,学费按广西民族大学预科教育学院标准执行。预科阶段结束经考核成绩合格者,根据其综合成绩,参照志愿,第二年直升我校本科相关专业学习。

第十六条 体检标准按照教育部、卫生部、中国残疾人联合会共同颁布的《普通高等学校招生体检工作指导意见》执行。

第四章 学费标准及其他

第十七条 学校全日制普通本科专业实行学分制收费,每学年收取学费金额按照总学分学费除以4年标准学制换算并确定,每学年收取学费金额为:

1. 音乐学、舞蹈学、播音与主持艺术、广播电视编导、环境设计、视觉传达设计、数字媒体艺术、工艺美术等专业22000元/生·学年;
2. 计算机科学与技术、软件工程、数据科学与大数据技术、电子信息工程、环境科学、应用化学、制药工程、物联网工程、数字媒体技术、工程造价等专业19000元/生·学年;
3. 汉语言文学、数学与应用数学、英语、小学教育、学前教育、体育教育、社会体育指导与管理、运动康复等专业18500元/生·学年;

4. 经济学、国际经济与贸易、金融学、互联网金融、投资学、保险学、工商管理、会计学、财务管理、审计学、资产评估、电子商务、市场营销、物业管理、法学等专业18000元/生·学年;

5. 旅游管理、酒店管理、会展经济与管理、商务英语、越南语、泰语、翻译、新闻学、数字出版、汉语国际教育、健康服务与管理等专业16500元/生·学年。

学生公寓住宿费标准为1000-4000元/生·学年(详见学校官网公布的收费公示)。

学生注册缴费后,因故退(转)学以及其他原因终止学业的,经过学校同意后,一律根据实际学习时间计退学费、住宿费,据实计退学生预交(预存)的服务性收费。学习时间一学期按5个月、一学年按10个月计算,其缴纳的费用参照《广西壮族自治区民办非学历教育收费管理暂行办法》(桂发改收费规[2019]1145号)规定执行。

第十八条 本科学习期满、成绩合格的学生,颁发桂林学院的毕业证书,符合学士学位授予条件的,颁发桂林学院的学士学位证书。

第十九条 实行专业大类招生录取的学生入学后按照我校大类招生专业培养与分流实施办法进行培养和分流。

第二十条 学校地址:广西桂林市雁山区雁中路3号;邮编:541006;招生咨询电话:0773-3696116、18207733292(录取期间的联系电话将在我校的网站上公布);学校网址:<http://www.gxjlc.edu.cn>。

第五章 资助学生政策及程序

第二十一条 学校有完善的学生资助体系。设有国家奖学金、国家励志奖学金,广西壮族自治区人民政府奖学金,三好学生奖学金,学术科技、学习竞赛与实践成果奖学金,英才奖学金,社会资助的奖学金,国家助学金,入伍补偿国家资助,勤工助学等。

第二十二条 家庭经济困难学生可申请生源地信用助学贷款,国家助学金;可向学校申请缓交学费、勤工助学等。

第二十三条 学生奖助学金的评审,参照原《广西师范大学漓江学院学生资助资金管理办法(试行)》(漓院政学工[2019]263号)相关规定执行。

第六章 附 则

第二十四条 本章程的解释权属桂林学院招生工作领导小组。

第二十五条 本章程自发布之日起施行。





(二) 桂林学院2022年普通高等教育

| 学院 | 专业 | 学士学位 | 学费元/年 | 科类 | 各省招生数 | | | | | | | | | | | | | | | |
|--|------------|--------|-------|----------|-----------|----|----|----|----|----|-----|----|-----|-----|----|-----|----|----|----|---|
| | | | | | 广西 | 广东 | 云南 | 贵州 | 湖南 | 湖北 | 山东 | 河南 | 河北 | 江西 | 山西 | 陕西 | 吉林 | 新疆 | 江苏 | |
| 语言文学学院 | 汉语言文学 | 文学 | 18500 | 文史 | 129 | | | | | | | | | | | | | | | |
| | 汉语国际教育 | 文学 | 16500 | 文史 | 38 | | | | | | | | 2 | 2 | | | 8 | 4 | 3 | |
| | 英语 | 文学 | 18500 | 文史 理工 | 82 40 | | | | | | 2 | 2 | 2 | | | | 2 | | | |
| | 商务英语 | 文学 | 16500 | 文史 理工 | 35 22 | | | 3 | | | 2 | | 2 | 2 | | | | | | |
| | 泰语 | 文学 | 16500 | 文史 理工 | 26 13 | | | 4 | 3 | | | | | | | | | | | |
| | 越南语 | 文学 | 16500 | 文史 理工 | 26 13 | | | 4 | 3 | | | | | | | | | | | |
| | 新闻传播学类 | 文学 | 16500 | 文史 理工 | 39 24 | | | | 2 | 2 | | 4 | | 2 | 3 | | 5 | 2 | 3 | |
| | 播音与主持艺术 | 艺术学 | 22000 | 文史 理工 | 35 15 | | | | | | 2 | | 3 | 6 | 4 | | | | | |
| 传媒学院/ 融媒体中心 (合署) | 广播电视编导 | 艺术学 | 22000 | 文史 理工 | 15 10 | | | | | | 2 | 3 | 5 | 6 | | | | | | |
| | 数字媒体技术 | 工学 | 19000 | 理工 | 50 | | | | 3 | 3 | 3 | 2 | 3 | 3 | | 4 | | | 3 | |
| 经济与管理学院 | 经济学 | 经济学 | 18000 | 文史 理工 | 24 20 | | | | | | | | | | | | | | | |
| | 金融学类 | 经济学 | 18000 | 文史 理工 | 76 61 | | | | | | 4 | | 4 | 3 | 4 | 8 | | 3 | | |
| | 工商管理类 | 管理学 | 18000 | 文史 理工 | 52 30 | | 4 | 2 | | | 3 | | 3 | 2 | 4 | 3 | 6 | | 3 | |
| | 会计学 | 管理学 | 18000 | 文史 理工 | 25 22 | | | 2 | | | 3 | | 2 | 2 | | 2 | 3 | | 4 | |
| | 电子商务 | 管理学 | 18000 | 文史 理工 | 15 10 | | | 2 | | 2 | | 2 | 2 | 2 | | | | | | 3 |
| | 旅游管理类 | 管理学 | 16500 | 文史 理工 | 37 20 | | | 3 | | | 3 | | 2 | 2 | | | 5 | | | 3 |
| 商贸与法律学院/ 名淘电商学院 (合署) | 法学 | 法学 | 18000 | 文史 理工 | 37 26 | | 2 | | | 2 | | 2 | 2 | 3 | 4 | | 2 | | | |
| | 物业管理 | 管理学 | 18000 | 文史 理工 | 27 16 | | | 3 | | 2 | 3 | 2 | 3 | 2 | | 3 | | | | |
| | 学前教育 | 教育学 | 18500 | 文史 理工 | 73 33 | | | | | | 2 | | 2 | | | | | | | |
| | 小学教育 | 教育学 | 18500 | 文史 理工 | 55 41 | | | | | 2 | | 2 | 2 | 2 | 2 | | | | | |
| 教育与音乐学院 | 音乐学 | 艺术学 | 22000 | 文史 理工 | 25 13 | | 2 | 4 | | | 20 | 3 | 2 | 3 | | | | | | |
| | 舞蹈学 | 艺术学 | 22000 | 文史 理工 | 35 12 | | | 3 | | | 5 | 3 | | | | | | | | |
| | 设计学类 | 艺术学 | 22000 | 文史 理工 | 100 68 | 2 | | 4 | 3 | 3 | 10 | | 5 | 30 | | | | | 3 | |
| | 工程造价 | 工学 | 19000 | 理工 | 32 | | | | 3 | | 4 | | | 3 | | 3 | | | 3 | |
| 体育与健康学院 | 体育教育 | 教育学 | 18500 | 文史 理工 | | | | 2 | | | 4 | 3 | 2 | 4 | | | | 2 | | |
| | 体育学类 | 教育学/理学 | 18500 | 文史 理工 | | | | | | 4 | 4 | 12 | | 3 | 4 | | | 2 | | |
| | 健康服务与管理 | 管理学 | 16500 | 文史 理工 | 16 15 | | | | 2 | | 4 | | 2 | | | 3 | | | | |
| | 数学与应用数学 | 理学 | 18500 | 理工 | 136 | | | | 3 | | 3 | | | | | | 4 | | | |
| 理工学院/ 粤嵌 电子工程学院/ 东软软件学院/ 中软国际大数据 学院 (合署) | 计算机科学与技术 | 工学 | 19000 | 理工 | 35 | | | | | 3 | 4 | 3 | 4 | 3 | | | | | 3 | |
| | 软件工程 | 工学 | 19000 | 理工 | 68 | 3 | 3 | | 2 | 4 | 4 | 3 | 4 | 5 | | 4 | 3 | | 3 | |
| | 数据科学与大数据技术 | 工学 | 19000 | 理工 | 54 | 3 | | | | 4 | 4 | 3 | 4 | 5 | | 5 | 3 | | 3 | |
| | 电子信息工程 | 工学 | 19000 | 理工 | 54 | 3 | | | | 4 | 4 | 3 | 4 | 5 | | 3 | 2 | | 3 | |
| | 物联网工程 | 工学 | 19000 | 理工 | 45 | 3 | | | 2 | | 4 | 3 | 3 | 4 | | 3 | | | 3 | |
| 合 计 | | | | | 2174 | 40 | 35 | 40 | 30 | 50 | 115 | 60 | 100 | 120 | 35 | 120 | 25 | 25 | 46 | |

注：招生计划及计划安排以各省级招生办公布为准。退费办法依照《广西壮族自治区发展和改革委员会 广西壮族自治区教育厅 广西壮族自治区人力资源和社会保障厅关于

分省（市、区）分专业招生计划一览表

| 天津 | 浙江 | 福建 | 内蒙古 | 海南 | 甘肃 | 安徽 | 小计 | 合计 | |
|----|----|-----|-----|----|----|----|------|------|--|
| | | | | 2 | 2 | 2 | 150 | 150 | 该专业为校级重点专业。 |
| | | | 3 | | | | 60 | 60 | 该专业为第三批自治区级一流本科专业建设点、创新创业教育改革示范专业、校级重点专业，以该专业为基础建立的“国际化汉语教师培养协同育人平台”是广西高校自治区级协同育人平台，长期与越南河内师范大学、泰国商会大学、泰国ATCC培训机构等海外高校合作，每年派出学生进行为期不少于3个月的教育实习。 |
| | | 2 | | | 2 | 2 | 98 | 150 | 该专业为第一批自治区级一流本科专业建设点、广西民办高校重点专业、校级重点专业，长期与传神语联网科技股份有限公司（亚洲第三大翻译公司）等企业及广西区内一批中学合作建立协同育人基地。 |
| | | 2 | | | 2 | | 52 | 80 | 该专业为第三批自治区级一流本科专业建设点、广西民办高校财政扶持重点专业，长期与泰国商会大学等合作办学，每年选派学生赴国外高校修读学分。 |
| | 4 | 2 | | | | | 30 | 33 | 该专业长期与泰国商会大学等高校合作办学，实施“3+1”人才培养模式，在校期间安排学生赴国外高校学习1年，近年来毕业生就业率为100%。 |
| | | 2 | | | | | 17 | 50 | 该专业长期与越南河内师范大学、越南太原师范大学等合作办学，实施“3+1”人才培养模式，在校期间安排学生赴国外高校学习1年，近年来毕业生就业率为100%。 |
| | | | | | | | 33 | 73 | 新闻传播学类包括新闻学、数字出版2个专业，其中，数字出版专业与广西师范大学出版社集团（综合实力稳居中国大学出版社前10）开展校企合作共建，并共同为广西师范大学文学院/新闻与传播学院出版硕士点输送研究生人员。 |
| | | 3 | | 3 | | 2 | 47 | 120 | 该专业与新闻传播类专业、广播电视编导专业共建“媒体融合实训中心”，与桂林市媒体单位共建“融媒体中心”。 |
| | 4 | 4 | | 3 | | | 61 | 80 | 该专业与新闻传播类专业、播音与主持艺术专业共建“媒体融合实训中心”，与桂林市媒体单位共建“融媒体中心”。 |
| | 4 | 2 | | | | | 19 | 60 | 该专业与新闻传播类专业、播音与主持艺术专业共建“媒体融合实训中心”，与桂林市媒体单位共建“融媒体中心”。 |
| | 4 | 3 | | | | | 44 | 80 | 该专业与新闻传播类专业、播音与主持艺术专业共建“媒体融合实训中心”，与桂林市媒体单位共建“融媒体中心”。 |
| | 4 | 2 | | | | | 16 | 80 | 该专业与新闻传播类专业、播音与主持艺术专业共建“媒体融合实训中心”，与桂林市媒体单位共建“融媒体中心”。 |
| | 4 | 2 | | | | | 80 | 60 | 该专业与新闻传播类专业、播音与主持艺术专业共建“媒体融合实训中心”，与桂林市媒体单位共建“融媒体中心”。 |
| | 4 | 4 | | | | | 36 | 24 | 金融类包括金融学、投资学、保险学、互联网金融4个专业，长期与中国建设银行、中国工商银行、银河证券、东方证券、中国人寿、太平洋保险、泰康人寿等7家企业以“金融实训模式”开展校企合作办学，其中，金融学专业为第三批自治区级一流本科专业建设点、广西民办高校重点支持建设专业、校级一流本科专业建设点。 |
| 4 | 4 | 5 | | 4 | | 4 | 126 | 220 | 工商管理类包括财务管理、工商管理、资产评估、审计学4个专业，其中，财务管理专业为第三批广西自治区级一流本科专业建设点、广西民办高校财政扶持重点专业，广西民办高校重点支持建设专业、校级一流本科专业建设点、财务管理、审计学专业与广西九信会计师事务所、广西立信会计师事务所、广西立信会计师事务所等开展校企合作办学，联合培养新商科人才。 |
| 4 | | | 3 | | | 3 | 92 | 150 | 该专业长期与广西九信会计师事务所、广西立信会计师事务所、广西立信会计师事务所等开展校企合作办学，联合培养新商科人才。 |
| | | | 3 | | | 2 | 58 | 40 | 该专业长期与广西九信会计师事务所、广西立信会计师事务所、广西立信会计师事务所等开展校企合作办学，联合培养新商科人才。 |
| | | | | | | | 40 | 80 | 该专业长期与广西九信会计师事务所、广西立信会计师事务所、广西立信会计师事务所等开展校企合作办学，联合培养新商科人才。 |
| | 3 | | | | | | 36 | 60 | 该专业长期与浙江名海投资控股有限公司开展产教融合协同育人，共建“名海电商学院”。 |
| 2 | 2 | 3 | | | | | 24 | 100 | 旅游管理类包括旅游管理、酒店管理、会展经济与管理3个专业，其中，酒店管理专业为广西民办高校重点专业、校级重点专业。 |
| | | 4 | | 4 | | | 69 | 100 | 该专业为广西民办高校重点支持建设专业、校级一流本科专业建设点，长期与桂林市人民检察院、桂林市中级人民法院、广西通诚律师事务所、北京市尚衡（南宁）律师事务所等合作开展“校院所协同育人”。 |
| | | 2 | | | | | 31 | 80 | 该专业为广西民办高校重点支持建设专业、校级一流本科专业建设点，长期与桂林市人民检察院、桂林市中级人民法院、广西通诚律师事务所、北京市尚衡（南宁）律师事务所等合作开展“校院所协同育人”。 |
| 3 | 2 | | | | | | 50 | 120 | 该专业与桂林市七星托幼教育集团（广西自治区级示范幼儿园）共建广西高校自治区级大学生校外实践教育基地、校级一流本科专业建设点，开展校园合作办学、联合授课。 |
| | 2 | 2 | | | | | 39 | 120 | 该专业与桂林市七星托幼教育集团（广西自治区级示范幼儿园）共建广西高校自治区级大学生校外实践教育基地、校级一流本科专业建设点，开展校园合作办学、联合授课。 |
| | | 2 | | | | 3 | 52 | 120 | 该专业为第三批自治区级一流本科专业建设点、广西民办高校自治区级特色本科专业、校级一流本科专业建设点，长期与北京海纳三川传媒公司开展校企合作、联合授课。 |
| | | 4 | | 2 | | | 65 | 80 | 舞蹈学专业原则上要求女生身高1.58米以上、男生身高1.68米以上。 |
| | | 2 | | | | | 15 | 170 | 设计学类包括环境设计、视觉传达设计、数字媒体艺术、工艺美术4个专业，为广西新建本科高校转型发展试点专业（群）、广西高校特色专业及课程一体化建设项目、校级重点专业（群），其中，环境设计专业为第一批自治区级一流本科专业建设点、广西民办高校重点专业。 |
| | | 2 | | | | | 48 | 240 | 该专业为第三批自治区级一流本科专业建设点、广西民办高校重点支持建设专业、校级一流本科专业建设点。 |
| | | 2 | | | | | 12 | 70 | 该专业为第三批自治区级一流本科专业建设点、广西民办高校重点支持建设专业、校级一流本科专业建设点。 |
| 3 | 4 | 3 | | 2 | | | 60 | 60 | 该专业为第三批自治区级一流本科专业建设点、广西民办高校重点支持建设专业、校级一流本科专业建设点。 |
| | | | | | | | 17 | 103 | 该专业为第三批自治区级一流本科专业建设点、广西民办高校重点支持建设专业、校级一流本科专业建设点。 |
| | | 2 | | | | | 26 | 100 | 体育学类包括社会体育指导与管理、运动康复2个专业，其中，社会体育指导与管理授予教育学学士学位，运动康复授予理学学士学位；社会体育指导与管理专业长期与桂林市“坐标”“雷霆”等户外俱乐部、阿莲健身俱乐部等企业合作办学，共建“运动康体实训中心”。 |
| | | 3 | | | | | 74 | 60 | 该专业为第三批自治区级一流本科专业建设点、广西民办高校重点支持建设专业、校级一流本科专业建设点。 |
| | | 3 | | | | | 36 | 150 | 该专业为第三批自治区级一流本科专业建设点、广西民办高校重点支持建设专业、校级一流本科专业建设点。 |
| 3 | 3 | 2 | | | | | 24 | 150 | 该专业为第三批自治区级一流本科专业建设点、广西民办高校重点支持建设专业、校级一流本科专业建设点。 |
| 2 | 2 | 2 | | | | | 60 | 120 | 该专业与东软教育科技集团开展产教融合协同育人，共建“东软软件学院”，联合培养新工科人才。 |
| | 2 | | | | | 3 | 60 | 100 | 该专业与东软教育科技集团开展产教融合协同育人，共建“东软软件学院”，联合培养新工科人才。 |
| | | 5 | | 3 | | 4 | 100 | 100 | 该专业与东软教育科技集团开展产教融合协同育人，共建“东软软件学院”，联合培养新工科人才。 |
| | | 5 | | 3 | | 4 | 100 | 100 | 该专业与东软教育科技集团开展产教融合协同育人，共建“东软软件学院”，联合培养新工科人才。 |
| | 3 | 3 | 3 | 3 | 3 | | 100 | 100 | 该专业与广州粤嵌通信科技股份有限公司开展产教融合协同育人，共建“粤嵌电子工程学院”，联合培养新工科人才。 |
| | 2 | 2 | 3 | 3 | | | 80 | 80 | 该专业与广州粤嵌通信科技股份有限公司开展产教融合协同育人，共建“粤嵌电子工程学院”，联合培养新工科人才。 |
| 32 | 45 | 110 | 18 | 35 | 15 | 30 | 3300 | 3300 | 其中广西区外招生1126人。 |

印发《广西壮族自治区民办学校收费管理暂行办法》的通知（桂发改收费规〔2019〕1145号）执行。

(三) 桂林学院2021年各省(市、

| 招生省份 | 文史、理工类 | | | | 分数类别 | 音乐学 | | | 舞蹈学 | | |
|------|--------|-------|-----|-----|------|----------------|----------------|----------------|--------------|--------------|--------------|
| | 科类 | 省控线 | 最高分 | 最低分 | | 分数线 | 最高分 | 最低分 | 分数线 | 最高分 | 最低分 |
| | | | | | | 文化分 | 专业分 | 文化分 | 专业分 | 文化分 | 专业分 |
| 天津 | 综合改革 | 463 | 502 | 475 | 文化分 | | | | | | |
| | | | | | 专业分 | | | | | | |
| 河北 | 理工/物理 | 412 | 465 | 434 | 文化分 | 289 | 412 | 290 | | | |
| | 文史/历史 | 454 | 491 | 465 | 专业分 | 125 | 147.76 | 133.47 | | | |
| 山西 | 理工 | 343 | 402 | 380 | 文化分 | | | | | | |
| | 文史 | 393 | 454 | 442 | 专业分 | | | | | | |
| 内蒙古 | 理工 | 301 | 328 | 314 | 文化分 | | | | | | |
| | 文史 | 392 | 423 | 402 | 专业分 | | | | | | |
| 吉林 | 理工 | 305 | 377 | 332 | 文化分 | | | | | | |
| | 文史 | 335 | 430 | 392 | 专业分 | | | | | | |
| 江苏 | 理工/物理 | 417 | 448 | 432 | 文化分 | | | | | | |
| | 文史/历史 | 476 | 503 | 479 | 专业分 | | | | | | |
| 浙江 | 综合改革 | 一段495 | 549 | 498 | 文化分 | | | | | | |
| | | 二段266 | | | 专业分 | | | | | | |
| 福建 | 理工/物理 | 423 | 492 | 444 | 文化分 | 历史350 物理317 | 历史408 物理338 | 历史353 物理335 | 历史350 | 历史394 | 历史377 |
| | 文史/历史 | 467 | 499 | 477 | 专业分 | 195 | 历史218 物理204 | 历史208 物理201 | 195 | 230 | 228 |
| 江西 | 理工 | 443 | 478 | 443 | 文化分 | 332 | 437 | 346 | | | |
| | 文史 | 496 | 528 | 518 | 专业分 | 100 | 151.36 | 151.17 | | | |
| 山东 | 理工 | 无文理 | 无文理 | 无文理 | 文化分 | 333 | 471 | 336 | 288 | 377 | 333 |
| | 文史 | 无文理 | 无文理 | 无文理 | 专业分 | 联考合格 | 65.73 | 62.73 | 198 | 210.63 | 208.98 |
| | — | 无文理 | 无文理 | 无文理 | 综合分 | | | | | | |
| 河南 | 理工 | 400 | 463 | 437 | 文化分 | 337 | 409 | 371 | 305 | 423 | 331 |
| | 文史 | 466 | 513 | 506 | 专业分 | 135 | 153 | 138 | 145 | 164 | 161 |
| 湖北 | 理工/物理 | 397 | 459 | 430 | 文化分 | | | | | | |
| | 文史/历史 | 463 | 509 | 497 | 专业分 | | | | | | |
| | — | | | | 综合分 | | | | | | |
| 湖南 | 理工/物理 | 434 | 478 | 470 | 文化分 | | | | | | |
| | 文史/历史 | 466 | 498 | 495 | 专业分 | | | | | | |
| 广西 | 理工 | 348 | 449 | 370 | 文化分 | 文310 理261 | 文411 理322 | 文310 理266 | 文310 理261 | 文412 理325 | 文311 理281 |
| | 文史 | 413 | 496 | 440 | 专业分 | 208 | 文244 理229 | 文222 理216 | 184 | 文221 理215 | 文184 理191 |
| | — | | | | 综合分 | | 文526 理490 | 文504 理461 | | 文488 理467 | 文431 理420 |
| 广东 | 理工/物理 | 432 | 495 | 476 | 文化分 | 325 | 407 | 381 | | | |
| | 文史/历史 | 448 | 502 | 498 | 专业分 | 185 | 206 | 199 | | | |
| 海南 | 综合改革 | 466 | 540 | 514 | 文化分 | 350 | 430 | 366 | | | |
| | | | | | 专业分 | 163 | 191.1 | 191 | | | |
| 贵州 | 理工 | 367 | 409 | 383 | 文化分 | 文359 理275 | 413 | 315 | 文335 理257 | 406 | 383 |
| | 文史 | 479 | 509 | 500 | 专业分 | 130 | 219.4 | 205.01 | 120 | 203.74 | 201.47 |
| 云南 | 理工 | 435 | 463 | 437 | 文化分 | | | | | | |
| | 文史 | 500 | 528 | 518 | 专业分 | | | | | | |
| 陕西 | 理工 | 341 | 407 | 387 | 文化分 | | | | | | |
| | 文史 | 406 | 466 | 452 | 专业分 | | | | | | |
| 甘肃 | 理工 | 336 | 375 | 365 | 文化分 | | | | | | |
| | 文史 | 432 | 462 | 457 | 专业分 | | | | | | |
| 新疆 | 理工 | 302 | 353 | 320 | 文化分 | | | | | | |
| | 文史 | 350 | 392 | 371 | 专业分 | | | | | | |
| 安徽 | 理工 | 415 | 440 | 432 | 文化分 | | | | | | |
| | 文史 | 519 | 540 | 534 | 专业分 | | | | | | |

区) 分专业录取分数线一览表

| 艺术、体育类 | | | | | | | | | | | |
|----------------|----------------|----------------|----------------|----------------------------------|----------------------------------|----------------|----------------------------------|----------------------------------|----------------------------|----------------------------------|----------------------------------|
| 播音与主持艺术 | | | 广播电视编导 | | | 设计学类(美术) | | | 体育学类 | | |
| 分数线 | 最高分 | 最低分 | 分数线 | 最高分 | 最低分 | 分数线 | 最高分 | 最低分 | 分数线 | 最高分 | 最低分 |
| 无艺术类、体育类招生计划 | | | | | | | | | | | |
| | | | | | | 289 | 360 | 324 | 历史300 物理240 | 历史374 物理323 | 历史310 物理283 |
| | | | | | | 180 | 232.25 | 225.25 | 270 | 历史303.12 物理302.38 | 历史283.98 物理290.57 |
| 无艺术类、体育类招生计划 | | | | | | | | | | | |
| | | | | | | 244 | 333 | 273 | | | |
| | | | | | | 195 | 233 | 217 | | | |
| | | | | | | | | | 文264 理249 男60 女58 | 文343 理313 文78.57 理80.74 | 文297 理267 文72.82 理72.32 |
| | | | 历史380 物理400 | 历史452 物理435 历史148 物理143 | 历史419 物理432 历史135 物理142 | 历史335 物理313 | 历史427 物理345 历史211 物理213 | 历史395 物理338 历史181 物理206 | | | |
| 一段464 二段374 | 530 | 527 | 一段495 二段416 | 522 | 519 | | | | | | |
| 历史350 物理323 | 历史466 物理422 | 历史413 物理394 | 历史350 物理326 | 历史456 物理441 | 历史446 物理427 | 历史350 | 历史386 | 历史353 | | | |
| 195 | 历史261 物理260 | 历史245 物理250 | 195 | 历史213 物理211 | 历史201 物理204 | 195 | 225 | 211 | | | |
| 376 | 453 | 436 | 376 | 467 | 440 | 332 | 421 | 332 | 310 | 392 | 317 |
| 100 | 161.3 | 157.66 | 100 | 153 | 151 | 270 | 338.67 | 317.33 | 76.6 | 80.28 | 79.32 |
| 444 | — | — | 444 | — | — | 333 | 411 | 333 | 一段569 二段470 | 590.18 | 576.79 |
| 联考合格 | — | — | 180 | — | — | 198 | 232 | 203.2 | | | |
| | | | | | | | 510.15 | 474.45 | | | |
| | | | | | | | | | | | |
| | | | | | | | 325 | 416 | 396 | 376 | 377 |
| | | | | | | | 192 | 212 | 196 | 350 | 400 |
| | | | | | | | 571.2 | 566.4 | | 513.5 | 511.5 |
| 历史466 | — | — | 历史466 | — | — | 历史349 | 历史418 | 历史355 | 物理342 | 物理402 | 物理380 |
| 166 | — | — | 171 | — | — | 223 | 251 | 225 | 258 | 271 | 260 |
| 文310 理261 | 文431 理297 | 文294 理251 | 文310 理261 | 文414 理316 | 文310 理291 | 文310 理261 | 文440 理366 | 文310 理261 | 225 | 286 | 225 |
| 208 | 文431 理297 | 文210 理209 | 222 | 文246 理239 | 文225 理230 | 200 | 文259 理252 | 文208 理203 | 82 | 100 | 82 |
| | 文553 理485 | 文473 理446 | | 文532 理513 | 文513 理494 | | 文566 理522 | 文479 理440 | | 396 | 369 |
| | | | | | | | 325 | 387 | 370 | | |
| | | | | | | | 200 | 225 | 220 | | |
| 350 | 463 | 412 | | | | 350 | 439 | 405 | | | |
| 138 | 205.1 | 201.4 | | | | 158 | 197.8 | 194.5 | | | |
| | | | | | | | 文383 理294 | 453 | 388 | | |
| | | | | | | | 180 | 225.32 | 218.65 | | |
| 无艺术类、体育类招生计划 | | | | | | | | | | | |
| 无艺术类、体育类招生计划 | | | | | | | | | | | |
| 无艺术类、体育类招生计划 | | | | | | | | | | | |
| 无艺术类、体育类招生计划 | | | | | | | | | | | |
| 无艺术类、体育类招生计划 | | | | | | | | | | | |

(四) 原广西师范大学漓江学院2020年

| 招生省份 | 文史、理工类 | | | 分数类别 | 音乐学 | | | 舞蹈学 | | | |
|------|--------|-------------------------|-----|------|-----|--------------|--------------|--------------|--------------|--------------|--------------|
| | 科类 | 省控线 | 最高分 | | 最低分 | 分数线 | 最高分 | 最低分 | 分数线 | 最高分 | 最低分 |
| 天津 | 理工 | 476 | 506 | 476 | 文化分 | | | | | | |
| | 文史 | | | | 专业分 | | | | | | |
| 河北 | 理工 | 415 | 483 | 468 | 文化分 | 291 | 344 | 301 | | | |
| | 文史 | 465 | 508 | 492 | 专业分 | 128 | 146 | 137 | | | |
| 山西 | 理工 | 370 | 430 | 414 | 文化分 | | | | | | |
| | 文史 | 400 | 459 | 442 | 专业分 | | | | | | |
| 内蒙古 | 理工 | 333 | 348 | 336 | 文化分 | | | | | | |
| | 文史 | 437 | 461 | 441 | 专业分 | | | | | | |
| 吉林 | 理工 | 336 | 402 | 365 | 文化分 | | | | | | |
| | 文史 | 371 | 434 | 422 | 专业分 | | | | | | |
| 江苏 | 理工 | 313 | 322 | 316 | 文化分 | | | | | | |
| | 文史 | 284 | 320 | 295 | 专业分 | | | | | | |
| 浙江 | 理工 | 一段594 二段495 三段279 | 542 | 475 | 文化分 | | | | | | |
| | 专业分 | | | | | | | | | | |
| 福建 | 理工 | 402 | 448 | 424 | 文化分 | 文349 理302 | 文405 理323 | 文352 理311 | 文349 理302 | 文426 | 文365 |
| | 文史 | 465 | 486 | 470 | 专业分 | 195 | 文231 理221 | 文221 理220 | 195 | 文236 | 文233 |
| 江西 | 理工 | 463 | 483 | 477 | 文化分 | 347 | 文438 | 文351 | 347 | —— | —— |
| | 文史 | 488 | 512 | 502 | 专业分 | 100 | 136 | 134 | 90 | —— | —— |
| 山东 | 理工 | 无文理 | 无文理 | 无文理 | 文化分 | 314 | 399 | 316 | 291 | 380 | 312 |
| | 文史 | 无文理 | 无文理 | 无文理 | 专业分 | 联考 | 联考 | 联考 | 联考 | 联考 | 联考 |
| | —— | 无文理 | 无文理 | 无文理 | 综合分 | | | | | | |
| 河南 | 理工 | 418 | 468 | 449 | 文化分 | 文345 | 430 | 383 | 文319 | 367 | 334 |
| | 文史 | 465 | 509 | 503 | 专业分 | 125 | 159 | 154 | 147 | 177 | 147 |
| 湖北 | 理工 | 395 | 439 | 426 | 文化分 | | | | | | |
| | 文史 | 426 | 481 | 429 | 专业分 | | | | | | |
| | —— | | | | 综合分 | | | | | | |
| 湖南 | 理工 | 433 | 471 | 457 | 文化分 | | | | | | |
| | 文史 | 501 | 527 | 519 | 专业分 | | | | | | |
| 广西 | 理工 | 353 | 459 | 388 | 文化分 | 文236 理265 | 文417 理354 | 文288 理266 | 文236 理265 | 文380 理354 | 文289 理266 |
| | 文史 | 381 | 504 | 403 | 专业分 | 210 | 文243 理251 | 文218 理213 | 188 | 文226 理202 | 文194 理190 |
| | 预科 | 无预科 | | | 综合分 | | 文526 理530 | 文496 理464 | | 文485 理453 | 文447 理420 |
| 广东 | 理工 | 410 | 488 | 468 | 文化分 | 250 | 348 | 268 | | | |
| | 文史 | 430 | 509 | 495 | 专业分 | 190 | 233 | 207 | | | |
| 海南 | 理工 | 463 | 539 | 473 | 文化分 | 347 | 494 | 381 | | | |
| | 专业分 | | | | 165 | 191 | 191 | | | | |
| 贵州 | 理工 | 384 | 418 | 394 | 文化分 | 文347 理288 | 472 | 365 | 文324 理269 | 388 | 355 |
| | 文史 | 463 | 501 | 474 | 专业分 | 130 | 232 | 210 | 120 | 190 | 170 |
| 云南 | 理工 | 440 | 475 | 460 | 文化分 | | | | | | |
| | 文史 | 480 | 534 | 504 | 专业分 | | | | | | |
| 陕西 | 理工 | 350 | 419 | 408 | 文化分 | | | | | | |
| | 文史 | 405 | 481 | 473 | 专业分 | | | | | | |
| 甘肃 | 理工 | 372 | 401 | 394 | 文化分 | | | | | | |
| | 文史 | 439 | 482 | 474 | 专业分 | | | | | | |
| 新疆 | 理工 | 317 | 369 | 345 | 文化分 | | | | | | |
| | 文史 | 370 | 432 | 395 | 专业分 | | | | | | |
| 安徽 | 理工 | 435 | 454 | 443 | 文化分 | | | | | | |
| | 文史 | 499 | 514 | 512 | 专业分 | | | | | | |

各省（市、区）分专业录取分数线一览表

| 艺术、体育类 | | | | | | | | | | | |
|--------------|--------------|--------------|----------------|--------------|--------------|--------------|--------------|--------------|----------------|--------------|--------------|
| 播音与主持艺术 | | | 广播电视编导 | | | 设计学类(美术) | | | 体育学类 | | |
| 分数线 | 最高分 | 最低分 | 分数线 | 最高分 | 最低分 | 分数线 | 最高分 | 最低分 | 分数线 | 最高分 | 最低分 |
| 无艺术类、体育类招生计划 | | | | | | | | | | | |
| | | | | | | 291 | 419 | 337 | 215 | 文325 理346 | 文316 理228 |
| | | | | | | 180 | 227 | 225 | 270 | 文295 理299 | 文291 理273 |
| | | | | | | 276 | 323 | 282 | | | |
| | | | | | | 202 | 227 | 211 | | | |
| | | | | | | | | | 文300 理280 | 文362 理357 | 文329 理305 |
| | | | | | | | | | 60 | 文72 理70 | 文69 理67 |
| | | | 266 | 280 | 272 | 236 | 266 | 240 | | | |
| | | | 200 | 216 | 211 | 170 | 218 | 190 | | | |
| | | | 一段498 二段413 | 523 | 508 | | | | | | |
| 文349 理302 | 文458 理424 | 文439 理418 | 文349 理302 | 文448 理418 | 文426 理400 | 文349 理302 | 文398 | 文370 | | | |
| 195 | 文251 理247 | 文246 理242 | 195 | 文215 理207 | 文211 理204 | 195 | 文230 | 文228 | | | |
| 393 | 文434 | 文415 | 393 | 文480 | 文449 | 347 | 文420 | 文351 | 324 | 理371 | 理353 |
| 100 | 160 | 151 | 100 | 148 | 140 | 270 | 319 | 299 | 81.04 | 83 | 83 |
| 381 | 433 | 381 | 381 | 443 | 417 | 314 | 440 | 356 | 一段561 二段457 | 591 | 566 |
| 联考 | 联考 | 联考 | 201 | 229 | 212 | 203 | 233 | 220 | | | |
| | | | | 470 | 463 | | 518 | 515 | | | |
| | | | | | | | | | | | |
| 395 | 417 | 417 | 395 | —— | —— | 305 | 369 | 345 | 338 | 438 | 359 |
| 231 | 244 | 244 | 195 | —— | —— | 186 | 213 | 197 | 378 | 444 | 394 |
| | 661 | 661 | | —— | —— | | 531 | 531 | | 517 | 512 |
| 437 | 文445 | 文440 | 464 | 文483 | 文475 | 372 | 文420 | 文408 | 334 | 理375 | 理339 |
| 213 | 222 | 220 | 194 | 212 | 198 | 223 | 229 | 225 | 252 | 290 | 252 |
| 文236 理265 | 文412 理292 | 文290 理292 | 文236 理265 | 文392 理341 | 文289 理271 | 文236 理265 | 文417 理360 | 文286 理266 | 理220 | 理298 | 理220 |
| 222 | 文245 理224 | 文225 理224 | 229 | 文249 理259 | 文230 理232 | 205 | 文259 理231 | 文209 理205 | 82 | 99 | 82 |
| | 文523 理480 | 文514 理480 | | 文525 理550 | 文510 理497 | | 文550 理496 | 文485 理446 | | 400 | 364 |
| | | | | | | 260 | 384 | 349 | | | |
| | | | | | | 203 | 226 | 219 | | | |
| 347 | 501 | 415 | | | | 347 | 413 | 351 | | | |
| 193 | 218 | 217 | | | | 162 | 194 | 191 | | | |
| | | | | | | 文370 理307 | 437 | 376 | | | |
| | | | | | | 180 | 220 | 218 | | | |
| 无艺术类、体育类招生计划 | | | | | | | | | | | |
| 无艺术类、体育类招生计划 | | | | | | | | | | | |
| 无艺术类、体育类招生计划 | | | | | | | | | | | |
| 无艺术类、体育类招生计划 | | | | | | | | | | | |
| 无艺术类、体育类招生计划 | | | | | | | | | | | |

三、二级学院及招生专业简介

(一) 语言文学学院

学院简介



语言文学学院紧紧围绕学校“两型”、“两性”和“一化”发展定位，立足学院实际，务实创新，培养德智体美劳全面发展，具有“至善”品格的应用型人才。学院开设有汉语言文学、汉语国际教育、英语、商务英语、越南语、泰语等专业。其中，英语专业是自治区级一流本科专业建设点、广西民办高校重点专业，商务英语是自治区级一流本科专业建设点、广西高校财政重点扶持专业，汉语国际教育专业为自治区级一流本科专业建设点、自治区创新创业教育改革示范专业。《英语语法》《英语微格教学》《翻译工作坊》《外贸单证》等4门课程获评自治区级一流本科课程。

学院建有网络多媒体交互式语言实验室12间、微格教室3间、同声传译语音室1间、商务英语实训室1间，书写技能实训室1间，智慧教室3间；建有网络化教学平台和实验实训平台17个、3个研究中心、3个特色实训室，覆盖全部专业和学生，满足了学生基础语言能力和职业能力训练需求。

学院设有地方文化与国学研究中心、教师教育发展研究中心、地方文化传承研究中心等三个研究机构；创办了明德国学社、半步斋书画社、汉韵社、行知社、学研社、尚武社、辩论队等20多个学生社团组织，并定期举办大学生文化艺术节、校园版刘三姐排演等文化品牌活动。

学院与永福县教育局、雁山区教育局、阳朔县教育局、桂林十一中、惠州仲恺实验学校、贺州外语实验学校、武汉传神公司等国内50余家单位签订合作育人协议，与实训基地共同开发课程、申报项目、编写教材、开展教研活动，不断深化产、学、研合作平台。

学院大力开拓国际交流与合作资源，与美国威斯康星大学、安格利亚鲁斯金大学（英国）、泰国商会大学、泰国佛统皇家师范大学、泰国兰实大学、越南顺化外国语大学等9所境外高校建立了合作关系。学院目前为泰国留学生汉语培训基地，每年为100余名泰国留学生开展汉语培训。同时，每年选派100余名学生赴国（境）外学习、实习或短期访问交流。

根据学校人才培养总体方针，学院深入推动内涵建设，近五年来，学院教师教学改革成果获自治区级教学成果奖一等奖1项、二等奖3项、三等奖1项；获厅级以上科研项目立项50余项；主（参）编著作10余部；获国家级学科竞赛奖项20余项；区级奖项30余项。学生获区级以上学科竞赛奖项超过300人次；各专业毕业生一次性就业率均在90%以上；300余名学生考取国内外硕士研究生，为广西和全国的经济建设输送了大批优秀人才。

院长简介



何玲，教授，广西师范大学硕士生导师、教育部硕士论文评审库专家、学校首批骨干教师、首批拔尖人才。主持完成教育部产学研课题1项；主持完成省级项目6项，厅级1项，校级4项；主持完成校级精品课程2门；至今，在省级以上期刊发表论文30余篇，主编教材19部，其中主编的教材《新思路大学英语视听说》系列教程入选为国家级十二五规划教材。获“广西高等教育自治区级教学成果奖”二等奖2项，三等奖1项（排名第一）。获“全国多媒体课件大赛”一等奖1项，二等奖3项；获自治区教学软件大赛一等奖1项，二等奖3项。

担任广西民办高校重点专业（英语专业）负责人、自治区级一流本科专业（英语专业）建设点负责人、自治区级本科一流课程《英语语法》负责人、桂林学院第一届董事会董事、校长助理、桂林市及雁山区第六届政协委员、广西本科高校英语类教学委员会委员、桂林市任远中学名誉校长。

学院风采



1. 学院学生连续2年荣获全区师范生技能大赛英语专业学生一等奖
2. 汉语言文学专业学生参加广西教育厅举办的师范生各类比赛均获得好成绩
3. 《泰祥你工艺包工艺研究与营销实践》获得国家级大学生创新创业课题立项
4. 学院师生代表赴泰国商会大学见习
5. 越南语专业学生在越南河内国家大学所属人文与社会科学大学与越南老师合影
6. 越南语专业学生参加广西越南语口译大赛及全国大学生越南语演讲比赛获得一等奖
7. 学院打造具有师范特色教学和实训于一体的专业化实训室——“智慧教室”
8. 汉语国际教育专业学生在教学技能比赛及对外交流活动中取得好成绩
9. 我校泰语专业毕业生与泰国驻南宁总领事馆总领事线上直播带货，共促两国经贸交流
10. 学院商务英语专业组织学生连续三年参加“广西国际贸易专业技能大赛”获得一等奖1项、二等奖6项
11. 越南语专业学生在越南馆上课
12. 汉语国际教育专业设有非物质文化遗产传承实训室，为学生开始传统手工课程、戏曲类课程
13. 学院教师教学成果奖获得自治区教学成果一等奖一项、二等奖两项



招生专业

| 专业名称 | 培养目标 | 专业方向课程 | 就业领域 |
|--------|--|---|--|
| 汉语言文学 | 本专业培养学生具有较强的文学感悟能力和运用汉语进行书面、口语表达的能力；掌握汉语言文学的专业知识，掌握师范教育的知识原理和基本技能。 | 文学概论、语言学概论、古代汉语、现代汉语、中国古代文学、中国现当代文学、外国文学、大学写作、语文课程与教学论等。 | 本专业毕业生能够适应城镇中小学语文教学、行政机关、文化教育等相关工作，成为文字、文化领域的高素质应用型人才。 |
| 汉语国际教育 | 本专业为第三批自治区级一流本科专业建设点、创新创业教育改革示范专业、校级重点专业，以该专业为基础建立的“国际化汉语教师培养协同育人平台”是广西高校自治区级协同育人平台。本专业培养具备扎实的汉语基础、汉语国际教育教学理论与实践能力及一定的小语种运用能力的人才，具有跨文化交际的能力与素养，以及广阔的国际视野。 | 语言学概论、现代汉语、古代汉语、中国古代文学、中国现当代文学、汉语国际教育概论、语言教学法、汉语写作等。 | 本专业毕业生能够胜任国内外相关院校及相关语言培训机构的教学工作及文化交流工作，尤其是以东盟为载体、面向东南亚的汉语国际教育教学工作。 |
| 英语 | 本专业为第一批自治区级一流本科专业建设点、广西民办高校重点支持建设专业。本专业旨在培养德智体美劳全面发展，具有家国情怀和“至善”品格，具有良好的教师素质和人文素养；具备扎实的英语语言基础和语言基本技能；具备国际视野和较强的跨文化交际能力；掌握教育基本规律，能使用现代化教学手段和方法；擅长中学英语课堂教学、班级管理和家校沟通，具备基本的教育教学研究能力，能够胜任西南少数民族地区城镇中学相关岗位的创新型、应用型人才。 | 综合英语、英语听说、英语写作、基础英汉口笔译、英国文学、英语课程与教学论、教师职业道德与职业发展、教学技能训练、教育学基础，发展与教育心理学。 | 本专业毕业生可在中小学、英语语言培训中心、大中专院校及科研部门等从事教学和科研工作，也可以在外事、旅游、经贸、文化等部门从事翻译、管理等工作。 |
| 商务英语 | 本专业为第三批自治区级一流本科专业建设点、自治区教育厅财政专项支持专业。旨在培养具有较强的英语听、说、读、写、译基本功，并熟练掌握跨境贸易、金融管理、企业运维等方面的基本理论和技能。人才培养过程强化校企合作，突出实践教学环节。 | 商务综合英语、商务英语听说、商务英语口译、BEC中级、商务英语笔译、商务谈判、市场营销、外贸函电，涉外秘书，进出口贸易操作实务。 | 本专业毕业生能够在贸易、金融、旅游等企事业单位从事各类对内对外商务、管理、服务、翻译、涉外文秘等工作。 |
| 泰语 | 本专业培养具有扎实的泰语语言基础、合理的知识结构和良好的综合素质，熟悉中泰两国文化和国情，具有较强的泰语综合应用能力及初步的国际贸易、旅游、文秘等方面的业务和管理能力的复合应用型本科学历人才。 | 泰语语音、基础泰语、泰语视听、泰语会话、泰语基础写作、泰语应用写作、泰语泛读、泰语语法、翻译理论与实践、泰国文学史、泰语口译、旅游泰语。 | 本专业毕业生可在国内或者国外外事、经贸、文化、新闻出版、教育、科研、旅游等部门从事翻译、研究、教学、管理等工作。 |
| 越南语 | 本专业培养具有扎实的越南语语言基础、合理的知识结构和良好的综合素质，熟悉中越两国文化和国情，具有较强的越南语综合应用能力及初步的国际贸易、旅游、文秘等方面的业务和管理能力。 | 越南语语音、基础越南语、高级越南语、越南语会话、越南语视听、越南语报刊选读、旅游越南语、经贸越南语、越南语语法、越南语写作。 | 本专业毕业生可在行政管理部、外事、边防部队、海关、学校、与越南有经济贸易的外贸公司、外文出版社等部门从事翻译、经贸或行政管理、教学、研究等工作。 |

(二) 传媒学院

▼ 学院简介



传媒学院现开设有新闻学、播音与主持艺术、广播电视编导、数字出版及数字媒体技术五个专业。自建院以来，传媒学院全体教职工凝心聚力，积极进取，在常规工作有序进行的基础上，努力贯通各个学科节点，形成专业合力，协同发展；积极与各个协议共建合作单位协商共建，各专业不断推进媒体融合实践，利用各类传播媒体平台，努力提升专业抗震能力，提高教学质量、实践操作能力及学生就业率，逐步将传媒学院建构成为媒体融合的有机整体。

为适应现代社会快速发展需要，突出应用型人才培养，全力打造专业特色，传媒学院在办学中充分利用各种现代教育技术手段，培养学生的综合性、复合型、实践操作性能力，专门设有现代化的媒体融中心，含多种类融媒体实训室，目前学院建有虚拟实景演播室1间、非线性编辑教室3间、有媒体融合实训室6间、网络化教学平台及实训平台8个，为覆盖五个专业的全体学生服务，能满足各专业学生教学实践及提升相关能力的需要。

传媒学院重视对外合作交流工作。现有校外实习基地12个，与区内外电视台、广播台、网络媒体等单位都建立了良好的合作共建关系。2019年3月与桂林融媒体发展研究会合作共建融媒体学院。传媒学院重视社团建设，现有桂林学院电视台、记者团、尚武社等6个社团。

院长简介 ▼

王朝元，教授。毕业于复旦大学文艺学专业，文学博士。现任桂林学院传媒学院院长，广西师范大学文学院教授、硕士研究生导师。主要从事文艺学、美学教学与研究，讲授《文学概论》《美学原理》《艺术概论》《传播学》等课程。出版有《审美人格的批判与重构——康德审美人类学思想研究》《走进审美王国——康德〈判断力批判〉研究》《天籁与心灵的回声——音乐艺术审美论》《中国古代审美文化论》等10多部论著，发表论文40余篇，主持、参与省部级以上课题10项，获国家级教学成果二等奖一项、广西区教学成果一等奖多项，获评多项区、校级先进个人称号。



学院风采



- 1、学院数字出版专业与广西师范大学出版社集团合作共建的签约仪式
- 2、我院学生在播音与主持艺术专业实训室进行播音实训
- 3、播音与主持艺术专业学生毕业晚会现场
- 4、新闻学学生在进行现场采访
- 5、新闻学专业学生参加广西高校无人机大赛答辩现场
- 6、播音与主持艺术专业学生在电视演播室进行播音实训。
- 7、数字出版专业老师与广西师范大学出版社老师探讨交流专业发展及学生培养后合影留念
- 8、数字出版专业学生到桂林图书馆参观学习，了解出版行业的历史及未来走向
- 9、广播电视编导专业学生在进行拍摄准备
- 10、广播电视编导学生实习工作场记录
- 11、广播电视编导专业学生外出采风合影
- 12、学生参与全国数字艺术设计大赛获奖证书



招生专业

| 专业名称 | 培养目标 | 专业方向课程 | 就业领域 |
|---------|--|--|--|
| 播音与主持艺术 | 本专业培养在传统专业技能的基础上,掌握广播电视节目及新媒体的编导、策划、制作等方面的专业理论、知识与技能,具有较高的政治水平、理论修养和艺术鉴赏能力,成为面向东盟经济圈,具有“采编播”一体化能力的应用型、复合型播音与主持艺术专门人才。 | 普通话语音与发声、即兴口语表达、广播电视口语传播基础、播音主持创作基础、广播播音主持艺术、电视播音主持艺术、形体、表演理论与实践、影视作品鉴赏、新媒体研究、演讲与辩论、电视节目制作、电视摄像与编辑制作、现代汉语、非线性编辑。 | 本专业毕业生可在广播电视局、电台以及企事业单位从事广播电视节目主持、活动编导策划等工作。 |
| 广播电视编导 | 本专业培养广播电视节目编导、策划、创作、制作等方面的专业理论知识与技能的学习,掌握广播电视节目编导、策划、制作、主持等方面的基本训练,具有创作、管理、广播、电视节目、栏目、频道等方面的基本能力和专业技能。 | 广播电视概论、视听语言、传播学、新闻学概论、艺术概论、美术基础、摄影摄像技术与应用、非线性编辑技术与应用、电视采访学、电视节目策划、纪录片创作与比较、电视节目制作、影视作品赏析、电视照明基础、音响与录音技术、影视特效与包装。 | 本专业毕业生可在报刊、杂志、出版社、电台、电视台、电影制作部门等做记者、策划以及传媒公司编辑、编导等领域工作。 |
| 新闻传播学类 | 新闻学 | 新闻学概论、中外新闻传播史、大众传播学、新闻传播法学概论、新闻评论学、融合新闻学、媒介经营与管理、新闻采访与写作、新闻摄影、新闻编辑、电视摄像与编辑、电视新闻采编、电视节目编导与制作、纪录片创作、新媒体概论与实务等。 | 本专业毕业生可在各类媒体从事新闻采访、写作、编辑、评论、摄影等新闻实务以及在党政机关、企事业单位从事新闻宣传等工作。 |
| | 数字出版 | 数字出版技术、数字出版创意与策划、数字多媒体作品赏析与创作、网络与新媒体广告、网页设计与制作、出版法规、视觉传播、电子商务基础与应用、中外出版史、数字出版概论、出版法律法规与版权贸易、数字出版营销学等。 | 本专业毕业生可在新闻出版行业书刊、杂志、报纸的数字化出版与传播等领域工作。 |
| 数字媒体技术 | 本专业培养在传媒及文化产业相关领域从事新媒体编辑、数字内容制作、游戏设计与制作、产品原型开发、虚拟现实应用开发、交互技术开发、数字内容创作工具开发等领域工作,具有社会责任感、创新精神、国际视野和较强实践能力的高素质、应用型高级专门人才。 | 游戏程序设计、信息可视化设计、数字摄影摄像、面向对象程序设计、用户体验设计、游戏设计基础、人机交互技术、虚拟现实技术、增强现实技术 | 本专业为校企合作共建专业,主要为东软集团、腾讯、智加设计、牛势设计、东道品牌创意集团等国内外知名企业持续输送人才。 |

注:实行专业大类招生录取的学生入学后按照我校大类招生专业培养与分流实施办法进行培养和分流。

(三) 经济与管理学院

学院简介



经济与管理学院设有经济学、金融学、保险学、投资学、互联网金融、工商管理、财务管理、会计学、审计学、资产评估等10个本科专业，其中自治区级一流专业建设点2个，校级一流专业建设点3个，自治区民办高校重点专业建设点2个。现有校内专业实验室20余间，包括金融科技实训室2间、数字金融实训室2间、会计手工实训室2间、财务审计实训室4间、ERP模拟沙盘与财政学模拟沙盘实训室2间、商务会展综合实训室3间、智慧教室4间和计算机房10余间。学院与桂林市工商局、桂林市审计局、中国银行桂林分行、上海浦东发展银行桂林分行、广西立信会计师事务所、广西九信会计事务所、广西证券期货基金业协会、广西上市公司协会、中国建设银行桂林分行、桂林中国国际旅行社、桂林银行股份有限公司、中国工商银行桂林分行、中国银河证券、招商证券、东方证券、国泰君安等50余家单位建立实践教学基地。

学院自2015年起与招商证券桂林营业部联合开设了“招商证券订单班”，学生在订单班培训结业后，可以直接进入该单位工作；2019年，学院联合多家银行单位举办“银行学院”，实施校企合作联合授课；2021年，学校与广西证券期货基金业协会、广西上市公司协会签署产教融合协同育人合作协议，加入广西会计学会、广西审计学会，设有高素质人才培养基地、投资者教育基地、金融产学研合作育人基地等人才培养基地，获得国家教育部产学合作、协同育人项目4项，获批教育部“1+X”职业技能等级证书优秀考核站点。学院大力推进应用型人才培养，为学生的职业发展提供了广阔的平台。

近年来，学院有数十名毕业生先后考取深圳大学、吉林大学、华中师范大学、广西师范大学等区内外知名大学硕士研究生；近三年，学生参加大学生创新创业大赛，获得自治区级、国家级立项二十余项；参加“互联网+”大学生创新创业大赛、“学创杯”全国大学生创业综合模拟大赛、广西大学生会计技能大赛、全国大学生电子商务“创新、创意及创业”挑战赛、广西大学生沙盘模拟经营大赛、广西大学生英语综合能力大赛等比赛获得自治区级奖项30余项、国家级奖项5项。



院长简介

彭润华，教授。管理科学与工程博士，硕士研究生导师。主要从事企业管理与服务营销方向的教学和科研工作。在《旅游学刊》等核心刊物发表学术论文20余篇，三篇论文被国际三大索引（SCI、EI、ISTP）检索，一篇论文获“广西第十一次社会科学优秀成果奖”二等奖。主持研究了国家社会科学基金项目1项，教育部项目1项，教育厅重点科研项目1项，其他厅局级项目十余项。并作为主要成员参与研究了国家社科基金重点项目1项，国家社会科学基金项目2项，教育部项目2项，其他厅局级项目12项。

学院风采



- 1、与广西证券期货基金业协会广西上市公司协会举行协同育人项目签约仪式
- 2、第三届金融实务班赴莱茵生物上市公司考察学习
- 3、企业导师双选面试
- 4、校企合作人才培养
- 5、学生赴自治区审计厅实习
- 6、第三届金融实务班“企业开放日”活动
- 7、学院学生获广西大学生会计手工技能大赛本科组二等奖
- 8、国家质量认证培训中心“全国高校ISO9000内审员人才培养基地”落户我校
- 9、校长杨树喆与广西立信会计师事务所签订校企合作协议书
- 10、毕业生党课教育
- 11、金融学专业学生参加金融创新大赛获得优异成绩
- 12、校友回校举行毕业十周年庆祝活动
- 13、学院揭牌仪式
- 14、雁山区税务局开展“税法进校园”活动



招生专业

| 专业名称 | 培养目标 | 专业方向课程 | 就业领域 | |
|--------------|---|---|--|--|
| 经济学 | 本专业培养思想素质高，理论功底扎实，知识面宽广，具有较强的学习能力、实践能力和创新精神，具备从事经济、管理及相关教学、科研工作所需的知识与技能的高级专业人才。 | 政治经济学、《资本论》、西方经济学、统计学、国际经济学、货币银行学、财政学、经济学说史、发展经济学、国际金融、线性代数、高等数学、概率论与数理统计等。 | 在综合经济管理部门、政策研究部门、金融机构、金融企业等方面工作。 | |
| 金融 学 类 | 金融学 | 本专业为第三批自治区级一流本科专业建设点、广西民办高校重点支持建设专业、校级一流本科专业建设点，培养具备现代经济、金融理论和业务知识，尤其是银行、证券、保险、投资、融资、结算等方面的业务知识和实践技能，能够满足金融机构、政府部门和企业用人单位的一般要求及在国内外教育科研机构继续攻读更高等级学位（或从事学术研究）的资格条件的人才。 | 计学原理、统计学原理、经济法、面试技巧与职业礼仪、公司金融学、证券投资理论与实务、国际金融理论与实务、保险学、商业银行经营与管理、投资银行理论与实务、投资基金、期货与期权、中央银行学、国际结算等。 | 司、期货公司、基金公司、投资公司等各类金融机构、中国人民银行及金融业相关委员会等从事金融相关业务、资本运作、研究策划、教育培训等工作。 |
| | 投资学 | 本专业培养具备公司投融资、实体经济投融资以及金融投资理财等方面的基本知识和实践技能，具有分析、解决金融投资市场相关问题的能力，能在实体经济项目投资中分析项目可行性，并进行相应的管理及评价分析的人才。 | 证券投资学、公司金融、投资银行学、项目评估与管理、金融风险、金融学、量经济学、投资学原理期货与期权、投资价值分析与评估、交易技术分析、投资基金、投资组合管理等。 | 在证券、信托投资公司 and 投资银行从事证券投资，到一些社会的投资中介机构、咨询公司、基金公司、资产管理公司、房地产公司等，参与操作、协助决策或给予专业建议，到企业的投资部门从事企业投资工作，参与企业的投资决策与决策、风险管理与控制工作，到政府相关部门从事有关投资的政策制定和政策管理工作。 |
| | 保险学 | 本专业培养具备保险实务专业技能，富有创新精神，掌握保险业务的营销技能、公司的经营管理能力、风险管理能力、以及在保险监管等实际工作中的应用技术的高级专门人才。 | 货币金融学、西方经济学、会计学原理、统计学原理、经济法、面试技巧与职业礼仪、保险学、投资学、人身保险学、财产保险学、保险公司经营管理、保险会计、保险营销学、保险法、保险核保与理赔、财务管理等。 | 在保险公司、保险中介机构、保险监管部门、金融部门或企事业单位经济部门从事保险工作与风险管理等工作，在银行等金融机构、政府部门和大型企事业单位中承担保险业务的营销、经营管理、风险管理、保险监管等实际工作。 |
| | 互联网金融 | 本专业以金融学和信息技术为依托，培养具备金融专业知识和相关技能，熟悉互联网金融行业的业务流程和实践，具有向金融学相关领域扩展渗透的能力，有国际视野、创新精神、创新意识和创新创业能力，既符合银行、证券、基金、保险、信托等传统金融行业，又面向新兴互联网金融业态和科技金融领域的高素质、跨学科、应用型人才培养。 | 互联网金融导论、互联网思维、新媒体营销、互联网营销学、金融学、财务管理、大数据分析、互联网征信管理、国际金融、Web设计、互联网金融产品运营与推广实践等。 | 在互联网金融机构、互联网企业、商业银行机构、政策性银行、中国人民银行、证券公司、保险公司、投资担保类公司及其他企业，从事互联网金融营销、客户开发、客户管理及关系维护、客户管理、信用管理、数据分析、互联网金融监管与风险控制、网络征信与风险管理、互联网金融产品开发设计等工作。 |

招生专业

| 专业名称 | 培养目标 | 专业方向课程 | 就业领域 | |
|------------|--|--|---|---|
| 工商管理类 | 工商管理 | 本专业培养具备区域发展战略视野，扎实掌握企业管理、经济、法律等综合性学科基础知识，能够在营利性和非营利性机构从事管理相关工作或理论研究和教学工作的应用型人才。 | 本专业采用“1.5+2.5”培养模式，学生入学后前三个学期与资产评估专业共同采用工商管理大类培养，后五个学期采用工商管理专业培养。核心课程包括：管理学、会计学、市场营销学、人力资源开发与管理、运营管理、供应链与物流管理、财务管理、管理信息系统、ERP理论与实践、企业战略管理等。 | 在各类企业、金融投资机构、各类经济管理部门及事业单位工作从事相关规划与经营管理工作，也可到高等院校、科研单位从事教学、科研工作。 |
| | 财务管理 | 本专业为第三批自治区级一流本科专业建设点、广西民办高校财政扶持重点专业、广西民办高校重点支持建设专业、校级一流本科专业建设点。专业以岗位技能培养为导向，培养适应社会经济发展需要，掌握会计、管理、经济、财政、税收、金融及法律等方面知识。通过四年的学习，学生能在各级政府、企、事业单位、银行等金融机构担任会计核算和财务管理工作，以及在会计师事务所从事代理记账、财务咨询、审计、验资等相关工作。 | 会计学原理、中级财务会计、财务管理、管理会计、成本会计、审计学、金融学、财政学、经济法、税法、税务会计、企业财务筹划、高级财务管理、企业财务分析、资本运营、项目评估、EXCEL在财务管理中的应用、财务决策沙盘、ERP理论与实践、数据科学等。 | 在企业、银行、证券公司、事业单位和政府部门等从事相关会计、财务管理工作。 |
| | 审计学 | 本专业培养具备管理、经济、法律、会计和审计等方面的知识和能力，掌握审计学基本理论、基本技能、基本方法和现代企业管理知识，具有较高业务水平及分析问题和解决问题的能力，能在国家审计机关、部门及各单位内部的审计机构和社会审计组织从事审计工作以及在学校、研究单位从事教学和研究工作。 | 基础会计学、中级财务会计、会计信息化实务、审计学、审计法规与审计职业道德、内部审计、政府审计、注册会计师审计、计算机审计、舞弊审计、公司战略与风险管理、统计学、企业管理学、财务管理、内部控制、EXCEL在财会中的应用等。 | 在企事业单位、政府部门及社会中介组织中从事会计、审计、资产评估实务工作以及教学、科研方面的工作。 |
| | 资产评估 | 本专业培养掌握资产评估专业所必须的会计、审计基本知识以及建筑工程、机电设备的基本理论和基本方法，具有扎实的资产评估理论基础，熟悉资产评估专业的原理性知识和操作性知识，有一定的专业外语和计算机应用水平，具有较强的市场经济意识和社会适应能力，实践能力强，富有创新精神、敬业精神的复合型、复合型人才。 | 财务会计学、财务管理、统计学、管理学、资产评估、项目评估、资产评估案例、财务报表分析、政治经济学、计量经济学、管理信息系统、企业价值评估、经济法、税法。 | 在政府资产管理部门、土地管理部门、财政局、税务局等从事资产管理及财务税收工作，到各类资产评估事务所、会计师事务所、税务事务所以及咨询机构就业，到企事业单位、金融证券投资公司、房地产开发机构等从事资产评估与管理及财务税收、企业管理工作。 |
| 会计学 | 本专业培养具有较强的财务、经济、管理和法律等方面的专业知识和能力，基础扎实，知识面广，业务能力强，综合素质高，能在工商企业、金融企业、中介机构、政府机构、事业单位及其他相关部门担任会计及相关工作的应用型、复合型、外向型和创新型专门人才。 | 基础会计、中级财务会计、高级财务会计、会计信息化、出纳岗位实训、财务共享服务、财务管理、企业财务分析、税法、税务会计、预算会计、公司财务战略与风险管理、会计制度设计、审计、成本会计、管理会计、会计信息化、财经法规与会计职业道德等。 | 在企事业单位、会计师事务所从事会计、经济管理工作及本专业教学、科研等方面工作。 | |

注：实行专业大类招生录取的学生入学后按照我校专业大类招生专业培养与分流实施办法进行培养和分流。

(四) 商贸与法律学院

学院简介

商贸与法律学院设有电子商务、旅游管理类（旅游管理、酒店管理和会展经济与管理）、法学、物业管理等6个专业。酒店管理是广西民办重点建设专业，法学专业是广西民办重点建设专业和校级一流本科专业，电子商务专业是校级一流本科专业。学院以产业需求为导向，形成以“电子商务+”旅游管理类等多学科多专业融合发展模式。

学院现与桂林市人民检察院、桂林市中级人民法院、桂林市商务局、桂林市文化广电和旅游局、桂林新城投资集团、浙江名淘投资控股有限公司、广西通诚律师事务所、广西君健律师事务所、桂林市信昌投资集团有限公司、三亚艾迪逊酒店、广西彰泰物业服务集团有限公司、桂林市物业行业协会等30余家行业知名企业及地方单位建立校企（地）合作关系，形成立足桂林、面向全国、满足人才培养多层次需求的校外人才培养实习基地。

在校内设置有“模拟法庭”“互联网直播实训室”“新商科软件实训室”“商务会展综合实训室”“酒店仿真实训室”“茶艺与酒水品鉴实验室”“名淘跨境电子商务实训室”“名淘电子商务孵化中心”等8个实验实训室；实训室软硬件设备配备齐全，为师生提供模拟面试，模拟团队训练，模拟创业实训，大学生创业孵化等教学、就业提供有力保障。

学院旅游管理专业以“电商+文旅”为人才培养理念，对接合作企业、学院相关学科、以及桂林导游协会、民宿协会、会展研究会等资源，结合广西康养旅游、研学旅游、红色旅游和民宿等产业发展战略形成产学研融合教育平台。法学专业开设直接对接法律行业实务技能的课程，实现法律行业专家精准“一对一教学、传帮带培养”的法律实务“知行班”和法律实务训练营人才培养模式；电子商务专业依托教育部产学合作协同育人项目，与桂林市商务局共建桂林市电商人才培养基地、桂林市电子商务项目校园孵化及运营中心，建设桂林市电商人才培养、项目孵化、运营服务的支撑平台。物业管理专业是广西开设的首个物业管理本科专业，专业与桂林崇德教育咨询有限责任公司合作办学，依托广西彰泰物业服务集团有限公司、桂林市物业行业协会等资源，开展从事物业管理运营、数智物业服务等高素质应用型人才培养和服务地方等工作。

学院人才培养获多项荣誉。其中，学院法律援助协会荣获“全国十佳社团”称号，法学专业荣获“八桂法声”法学专业辩论赛一等奖1项、法律文书写作技能比赛三等奖1项、优秀奖2项；旅游管理类专业荣获全国旅游院校服务技能(导游服务)大赛一等奖1项、二等奖1项，全国大学生红色旅游创意策划大赛华南赛区二等奖3项、三等奖2项，荣获全国会展专业创新创业实践竞赛全国总决赛二等奖2项；电子商务专业荣获全国电子商务“创新、创意及创业挑战赛”广西赛区省级选拔赛三等奖1项，第五届全国跨境电商专业能力大赛二等奖20项，三等奖31项。近3年来，学院创新创业教育收获丰硕成果，其中，代表性荣誉为广西中华职业教育创新创业大赛金奖1项、银奖1项、铜奖1项，中国“互联网+”大学生创新创业大赛广西赛区选拔赛银奖2项、铜奖6项，“挑战杯”广西大学生课外学术科技作品竞赛二等奖2项、三等奖3项，创造学校历史好成绩。



院长简介

林驰，副教授，从事高校教学教育及管理工作18年。主持及参与国家级课题项目、省部级及市厅级重点课题项目16余项，其中主持省部级重点课题1项、市厅级重点课题2项。个人多次获得各级各类荣誉奖励，其中自治区级以上教学类竞赛奖项4项、校级教学成果团队一等奖2项、校级先进工作者等奖项5项。指导青年教师参加国家级、自治区级教学类竞赛获二等奖以上奖励5项。指导学生参加中国国际“互联网+”大学生创新创业大赛广西选拔赛、广西中华职业教育创新创业大赛及市级创新创业比赛获金奖1项、银奖2项、铜奖2项，并获优秀指导教师等荣誉称号。

学院风采



- 1、电子商务专业学生在直播实训室开展实训课程
- 2、学生实习期间代表公司参加防城港市创新创业大赛获成长组第二名
- 3、2019级电子商务专业学生团队获第11届全国大学生电子商务“创新、创意及创业”挑战赛广西赛区省级选拔赛三等奖
- 4、法学专业带头人杨庆庆副校长带队参加区内高水平法学专业论坛
- 5、法学专业学生在模拟法庭开展实训课程
- 6、学院教师指导学生参加第三届广西中华职业教育创新创业大赛金奖
- 7、学生参加第七届互联网+广西赛区比赛获银奖
- 8、学生获2020年全国高校商业精英挑战赛会展创新创业实践竞赛全国总决赛二等奖
- 9、酒店管理专业学生开展酒水品鉴实训
- 10、学生参加2020中国-东盟可持续发展创新合作国际论坛
- 11、我校实践教学基地华润桂林万象城对会员中心
- 12、我院实践教学基地广西彰泰物业

| | | |
|----|----|----|
| 1 | 2 | 3 |
| 4 | 5 | 6 |
| 7 | 8 | 9 |
| 10 | 11 | 12 |



招生专业

| 专业名称 | 培养目标 | 专业方向课程 | 就业领域 |
|-------|--|--|---|
| 电子商务 | 本专业立足于培养拥有扎实的旅游管理专业基础理论和知识、良好的人文素质、突出的实践能力、取得岗位职业能力和资格，具备创新精神、创造能力、客户服务意识，能在旅游行政管理部、大型文旅集团、旅行社、旅游规划及咨询机构、OTA（在线旅行社）、各类院校等，从事旅游经营管理、旅游服务与教育、旅游咨询策划、旅游研究的具有创新意识的应用型、复合型高级人才。 | 管理学原理、旅游学概论、旅游经济学、旅游接待业、旅游目的地管理、旅游市场营销学、旅游消费者行为、旅游法规、旅行社经营与管理、饭店经营与管理、旅游英语、旅行社计调外联实务、旅游急救知识与技能、智慧旅游与网络营销、康养旅游、研学旅游等。 | 在旅游行政管理部门、旅游企事业单位和相关部门从事旅游经营管理、旅游科研和旅游教学等工作。具体可从事旅游产品运营、旅游销售、导游及国际领队、旅游计调、旅游电子商务及开发、各类院校从事旅游教学等工作。 |
| 旅游管理类 | 旅游管理 | 管理学原理、旅游学概论、旅游经济学、旅游接待业、旅游目的地管理、旅游市场营销学、旅游消费者行为、旅游法规、旅行社经营与管理、饭店经营与管理、旅游英语、旅行社计调外联实务、旅游急救知识与技能、智慧旅游与网络营销、康养旅游、研学旅游等。 | 在旅游行政管理部门、旅游企事业单位和相关部门从事旅游经营管理、旅游科研和旅游教学等工作。具体可从事旅游产品运营、旅游销售、导游及国际领队、旅游计调、旅游电子商务及开发、各类院校从事旅游教学等工作。 |
| | 酒店管理 | 本专业立足培养具备从事旅游相关工作及经营管理实际工作的能力，掌握现代酒店管理基础理论、专业知识和专业技能，了解酒店管理相关工作情况及经营管理实际工作，能够胜任从事与酒店服务行业相关的经营、管理、策划、规划、咨询、培训、教育等工作，具有国际视野、管理能力、服务意识、创新精神，培养酒店相关服务领域的高素质应用型人才和德智体美劳全面发展的社会主义建设者和接班人。 | 在旅游行政管理部门、旅游企事业单位、星级酒店、餐饮集团、民宿等经营部门从事经营管理、咨询策划、旅游科研、国际邮轮服务和各院校从事酒店教学等工作。 |
| | 会展经济与管理 | 本专业立足世界级旅游城市桂林，面向泛北部湾经济区、粤港澳大湾区等区域，培养德智体美劳全面发展，适应新时代会展业发展需要，具有正确的价值观、扎实的人文与科学素养、良好的创新能力和实践能力、可持续发展的职业发展能力，掌握现代会展经济与管理专业的基础理论、专业知识、专业技能，了解会展经济与管理的前沿、发展动态、相关法律法规及惯例，培养能够胜任会展企事业单位会展策划、会展项目管理、会展场馆经营与管理领域的高素质应用型人才为培养目标。 | 管理学原理、旅游学概论、旅游接待业、旅游目的地管理、旅游消费者行为、会展概论、会展营销、会展策划与管理、平面设计基础、文化产业经营与策划、运动及赛事活动策划与管理、节庆策划与实务、会展安全与危机管理、节庆活动策划与管理等。 |
| 物业管理 | 本专业是广西开设的首个物业管理本科专业，该专业以培养现代物业管理高级职业经理人为目标，与桂林市房地产业协会、桂林市物业服务行业协会专业共建，并由行业专家联合施教，共同培养掌握现代物业管理的理论、技术和方法，能够胜任政府公共物业、商业物业、住宅物业等现代物业管理工作的，以及房地产企业经营管理工作的新时代应用型、复合型人才。 | 管理学、物业管理学、物业管理实务、物业管理法规、物业经营管理、智慧社区与物业经营、物业管理信息系统开发、物业管理信息化软件、智能楼宇管理、物业设施设备管理、建筑安装工程概论、房地产经营与管理、房地产项目策划、小区绿化与环境管理等课程。 | 在物业管理企业、房地产开发企业、房地产经营机构、事业单位、政府部门、高校从事物业管理、房地产经营管理、教学等工作。 |
| 法学 | 本专业培养具备扎实的专业理论基础知识能力，掌握专业技能，了解中国特色社会主义法治体系，能够胜任在国家立法机关、审判机关、检察机关、司法行政机关、仲裁机构中工作，具有创新意识、实践能力、国际视野，同时具备“厚德、明法、通情、晓理”的高素质应用型人才和德智体美劳全面发展的社会主义建设者和接班人。 | 法理学、法律职业伦理道德、宪法学、民法学、刑法学、经济法、商法学、知识产权法、国际法学、国际私法学、国际经济法、民事诉讼法、刑事诉讼法、劳动法与社会保障法等。 | 在立法机关、司法机关、行政机关、事业单位、企业和公司等单位工作，以及从事法律服务或者法学教学工作。 |

注：实行专业大类招生录取的学生入学后按照我校大类招生专业培养与分流实施办法进行培养和分流。

产业学院介绍：名淘电商学院

2016年11月，学校与浙江名淘投资控股有限公司正式签署协议，共建产业学院名淘电商学院，通过产教融合、校企合作，联合培养电子商务专业人才，旨在打造“中国电子商务协会电商培训示范基地”“中国电商数据教育培训中心示范基地”。通过高素质技能型人才培养，推进校企双方可持续发展，加强优势互补，实现互惠共赢。由高校教师与业界导师组成的教学团队，以全国性电子商务大赛和项目为载体，搭建大学生创新创业实践平台，使学生接触企业真实问题，了解各种系统开发、商业模式及其典型应用，创造性地解决实际问题，精准有效地培养适合行业标准与需求的应用型人才。

2019年11月，桂林市商务局授予我校桂林市电商人才培训基地、桂林市电子商务项目校园孵化及运营中心。2020年以来，学校先后与广西启迪之星孵化器公司、杭州必酷蕃生物科技有限公司、华润置地桂林有限公司、全州大碧头旅游开发公司、桂林信昌投资集团等签订实践基地合作协议，与广西商务厅、桂林道客网络科技、广西鑫联桂网络科技、东兴明白跨境电子商务、杭州春客网络科技、杭州火麦网络科技等十余家企业开展了实习合作，有效推动电子商务专业实习、就业工作。

浙江名淘投资控股有限公司于2015年在杭州成立，集团主营以“电商运营、大数据、品牌策划、名淘教育、名淘跨境、名淘航空”为核心业务的互联网整合营销闭环产业服务链，是官方速卖通、天猫、淘宝以及京东的第三方服务商。先后获得“中国十佳电商服务商”“中国电子商务代运营服务行业最佳典范企业”“全国诚信经营3.15放心单位”“天猫金牌服务商”“中国电子商务职能教育培训示范基地”等荣誉。



“桂林市电商人才培训基地”、“桂林市电子商务项目校园孵化及运营中心”授牌



2020年9月学校与启迪之星（中国·东兴）沿边跨境孵化基地共建大学生电商实践基地



2021年11月名淘电商学院院长林驰出席桂林信昌投资集团电商实践基地授牌仪式

(五) 教育与音乐学院

学院简介

教育与音乐学院设置音乐学、舞蹈学、学前教育、小学教育共4个专业，其中音乐学专业为自治区级一流本科专业建设点、广西高等教育创优计划项目——特色专业。学院现有广西高校实验教学示范建设中心1个（MIDI实验中心）；学前教育专业与桂林市七星幼教集团共建基地（自治区级大学生校外实践教育基地）。

学院现有琴房152间，合唱教室、美术展厅、录音棚、小型音乐厅、各1间，电钢琴教室3间、舞蹈教室6间，美术技能实训室、音乐活动实训室、幼儿活动模拟实训室、儿童科学教育实训室各1间，集录音、录像、排练、演出与一体的多功能厅1个。学院着力搭建“青春技艺·放飞梦想”专业技能大赛、“基础教育师范生技能比赛”、音乐党课等师生技能展示和锻炼的成长平台。

学院教师主持广西高等教育教学改革项目、广西哲学社会科学规划项目等省级课题34项（已结题20项），主（参）编教材（著作）11部，公开发表核心论文29篇。师生积极参加国内各类重要专业比赛，荣获广西高校教师教育教学信息化大赛（微课）一等奖1项、广西高校教育教学软件应用大赛三等奖3项、全区高校艺术教育科研论文二等奖1项；大学生艺术展演全国二等奖1项、广西区一等奖2项，二等奖5项，三等奖9项、全区师范生教学技能大赛一等奖3项，二等奖6项，三等奖7项、全区师范生信息化教学应用大赛二等奖2项，三等奖3项、“金音杯”广西钢琴大赛一等奖5项、广西高校钢琴大赛一等奖2项，三等奖4项。



院长简介

彭超，教授，硕士研究生导师；现任桂林学院教育与音乐学院院长。中国音乐家协会会员、中国合唱协会常务理事、中国合唱艺术研究会常务理事、中国教育学会音乐教育专业委员会学术委员、中国教育学会高师音乐教育合唱指挥专业委员会学术委员、广西合唱协会副会长、广西音乐家协会理事、广西高等教育学会钢琴专业委员会副会长、广西高教系列高级职称评审专家、桂林市音乐家协会副主席，广西民族师范学院、广西幼高专高等专科学校、桂林师范高等专科学校客座教授。公开发表学术论文、音乐评论文章30余篇；参编教材4部；参与国家级课题研究两项；主持自治区级研究课题四项；创作各类歌曲作品三百余首，亦有多篇论文和歌曲作品发表在《人民音乐》《中国音乐教育》《音乐创作》《歌曲》《广播歌选》《儿童音乐》《音乐教育与创作》《歌海》等音乐专业刊物。

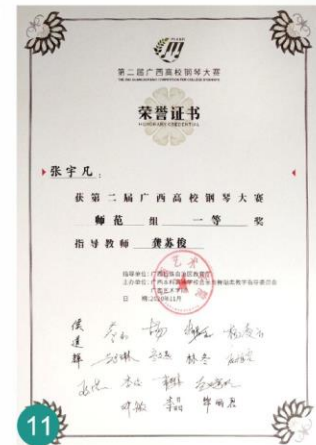
学院风采



广西学习平台

《万众一心 中国必胜》阻击新冠疫情原创歌曲
发布时间: 2020-03-12

简介
自新型冠状病毒肺炎疫情的爆发以来,广西艺术学院师生同心协力,严防死守,联防联控,多措并举开展好疫情防控工作,充分发挥学科优势开展艺术战“疫”,投身服务全区疫情防控攻坚战,坚决打赢疫情防控阻击战。《万众一心中国必胜》由艺术学院教师、校友彭超斌创作,学院教师马兴、李、高旭、刘璇四位教师共同演唱。表达了只要全国人民团结一心,万众一心,就一定能够取得疫情防控斗争的最终胜利。



1. 学院组织学生参演热烈庆祝中国共产党成立100周年——郁钧剑从艺五十周年回乡演唱会
2. 致敬百年辉煌, 迈向伟大复兴——教育与音乐学院举办2021年秋季学期舞蹈艺术党课
3. 颂歌献给伟大的党——教育与音乐学院举办2021年春季学期音乐艺术党课
4. 我院80名舞蹈学专业学生参加广西壮族自治区成立60周年庆祝大会《三姐歌飘山水间》节目表演
5. 我院学生参加“2017央视春晚桂林分会场”演出
6. 我院教师指导学生参加第四届大学生艺术展演舞蹈作品《瑶·香火龙》获全国二等奖
7. 我院教师指导学生参加第五届大学生艺术展演《大漠之夜》《阿拉木汗》获合唱甲组二等奖; 声乐作品《美丽的壮乡》获三等奖
8. 我院教师创作的歌曲《万众一心中国必胜》受到“学习强国”、人民视频等多家媒体关注和推荐
9. 学前教育专业与美术教育实训室与美术技能实训室
10. 学前教育专业学生到桂林市七曜幼教集团、桂林市铁西幼教集团、桂林市小红帽幼儿园、桂林市空军学院幼儿园等优质幼儿园开展专业见习活动
11. 我院教师指导学生参加第六届大学生艺术展演《瑶寨情》获乙组器乐小合奏二等奖; 《寻隐者不遇》《渔村谣笛曲》获甲组合唱二等奖, 《芦笙月韵》获表演唱乙组二等奖

招生专业

| 专业名称 | 专业概况 | 培养目标 | 主要课程 |
|------|--|--|---|
| 学前教育 | 本专业立足桂林，服务广西，培养适应学前教育改革和发展需要，了解国家有关学前教育和早期教育方面的政策和要求，系统掌握“健康、语言、社会、科学、艺术”五大领域课程，具备幼儿园和早期教育等教育活动设计、指导、实施等能力。 | 学前教育学、学前儿童心理学、学前卫生学、学前儿童游戏、幼儿行为观察与评价、幼儿活动设计与指导、幼儿园课程、儿童文学与早期阅读、学前教育史、学前教育科学研究方法、声乐基础、钢琴基础、美术基础、婴幼儿保健与照护。 | 本专业毕业生可到幼儿园及相关学前教育机构担任保教、管理、研究工作的应用型人才。 |
| 小学教育 | 本专业培养学生具备适应基础教育改革与发展需要，熟悉我国小学教育政策和法规，系统掌握教育科学及小学教育领域的基础知识和技能，以及一定艺术修养良好，具备有效开展小学各科教育的多学科能力。 | 教育学类基础课：教育学原理、教育心理学、课程与教学论、现代教育技术、教育研究方法。 小学教育专业核心课：小学语文、数学、科学各学科教学与研究学科教育、小学心理学、微格教学、小学班级管理理论与实践。 | 本专业毕业生可在城镇及各级教育管理机构担任教育、教学、管理与研究工作的应用型小学全科教师。 |
| 音乐学 | 本专业为第三批自治区级一流本科专业建设点、广西高校自治区级特色本科专业、校级一流本科专业建设点。本专业着眼于基础教育优质均衡发展的时代诉求，立足广西，面向西南，辐射全国，为民族地区培养综合培养掌握音乐理论和基本技能，具备从事基础音乐教育，专业技能教学和策划音乐活动综合能力教学研究型中小学音乐师资，为广西基础音乐教育，提供卓越人才支持。 | 中国民族民间音乐、中小学歌曲伴奏与弹唱、合唱与指挥、小型合奏乐编配、音乐课程与教学论、中小学班级管理与管理与活动指导。 | 本专业毕业生可在音乐教育、文化传媒、创编等领域从事教学、编辑、制作和管理等工作。 |
| 舞蹈学 | 本专业立足桂林、着眼广西、面向全国、辐射东盟，致力于培养德智体美全面发展，具备扎实的舞蹈教育基础理论和基本技能，具有良好的人文素养、较强的政治思想素质、扎实的专业功底，系统掌握舞蹈教学、表演等专业知识，具有创新意识和东盟国际教育交流的视野，具备较强应用水平。 | 舞蹈美学、艺术学、人类学、舞蹈教学法、中国舞蹈史、外国舞蹈史、芭蕾舞史、现代舞、舞蹈概论、舞蹈赏析与批评、舞蹈写作、芭蕾舞、古典舞、中国民族民间舞、广西民族民间舞。 | 本专业毕业生可胜任群众文化团体、中小学素质教育领域、商业演出机构中教学和表演等工作。 |

(六) 设计学院

▼ 学院简介



设计学院是广西民办本科院校中招收艺术本科时间最早的学院之一，目前开设有1个管理科学与工程类专业（工程造价）和4个设计类专业（4个设计类专业实行大类招生，学生经过三个学期的基础培养，在第四学期按照意愿实行大类分流至视觉传达、环境设计、工艺美术和数字媒体艺术专业）。

设计学院现有专业实验室8个，实现专业全覆盖。另外建有作品展示厅1个，材料与工艺展示厅1个，校企合作成果展示厅1个，并与桂林室内设计协会等企业及机构合作建立卓越设计人才培养与实践基地，实现校企合作教学、实践、展示一体化发展。

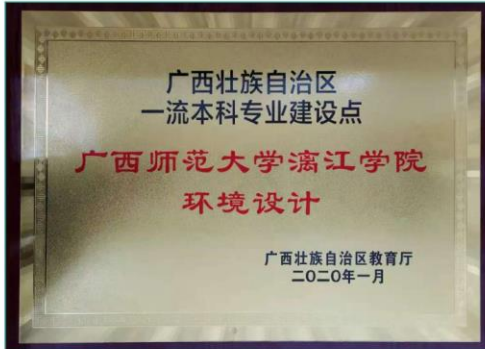
2012年，艺术设计专业荣获“广西壮族自治区高等学校特色专业及课程一体化建设项目”；2014年，环境设计专业荣获“广西壮族自治区民办高校重点专业建设项目立项”；2015年，艺术设计专业群获得“广西壮族自治区民办高校转型发展试点专业群”项目；2019年，环境设计专业获得“广西壮族自治区一流本科专业建设点”。教师指导学生在历年全国大学生广告大赛、广西互联网+大学生创新创业大赛、广西大学生艺术展演等国内比赛中屡获佳绩。

院长简介 ▼

曾子杰，系中国高校美术家协会常务理事，中国建筑学会室内设计分会会员，桂林市设计师协会高级顾问、注册室内建筑师，高级摄影师。曾在2005年、2007年两度获得“广西十佳资深室内设计师”称号，2009年被广西建设厅评定为首批“广西建筑装饰协会专家”。2008年12月被漓江学院评为首批“中青年骨干教师和高职特聘教师”。

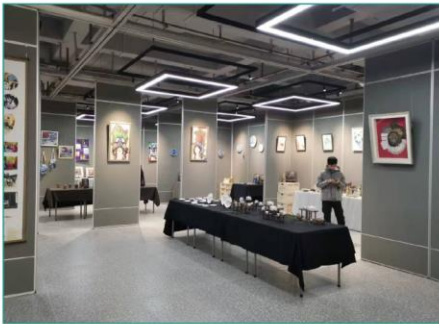


学院风采



| | | |
|---|---|---|
| 1 | | |
| 2 | 3 | |
| 4 | | 5 |
| 6 | | 7 |

- 1、环境设计专业获得区级一流专业建设点
- 2、师生赴皖南采风
- 3、实验室环境1
- 4、实验室环境2
- 5、学子风采
- 6、艺术创意展示中心
- 7、工艺美术专业锻造作业



招生专业

| 专业名称 | 培养目标 | 专业方向课程 | 就业领域 | |
|-------------|--|---|---|--|
| 设计学类 | 环境设计 | 本专业为第一批自治区级一流本科专业建设点、广西民办高校重点支持建设专业。该专业面向广西经济社会发展需要，根植行业，立足广西，面向全国，辐射东盟，培养具备家国情怀、“至善”品格、国际视野、创新创业精神、良好的职业道德，系统掌握扎实的环境设计基础理论与先进的设计理念和创意设计思维，具备良好的沟通交流能力，较强的环境综合设计的应用能力，优秀文化传播和创新能力，培养能在环境设计专业相关事业单位、专业设计院所、各类型设计和施工企业从事建筑室内设计、旅游景观设计、空间软装设计等项目设计、施工管理工作的德智体美劳全面发展高素质创新型、应用型人才。 | 室内空间设计、材料与构造、居住区景观规划与设计、商业空间设计、展示设计、公共空间景观规划与设计等。 | 学生毕业后可在建筑设计院、室内装饰设计或工程公司景观设计公司等各类相关行业企业从事环境艺术设计和建筑设计工作，可在大专院校等教育单位从事该专业的教学工作，也可以在房地产开发公司或政府部门从事城市规划和建筑设计管理以及相关领域的研发应用工作。 |
| | 视觉传达设计 | 本专业面向广西经济社会发展需要，根植行业，立足广西，面向全国，辐射东盟，培养具备家国情怀、“至善”品格、国际视野、创新创业精神、良好的职业道德，系统掌握中外文化常识、旅游基础知识、视觉传达设计相关知识、基本的商业营销知识，具备良好的视觉传达设计能力及现代审美和艺术鉴赏等能力；具备良好的沟通能力和基本的英语交流能力；能在文化旅游、广告设计、出版、电商等行业领域从事品牌形象设计与宣传、出版物设计与制作、新媒体制作与传播、电商设计、交互设计等方面工作的德智体美劳全面发展高素质创新型、应用型人才。 | 版式设计、字体设计、印刷与制作、动态图形设计、商业插图设计、招贴创意表现、包装设计、展示与陈设、书籍设计与印刷、数字媒体设计与制作、品牌形象设计、品牌综合设计等。 | 学生毕业后可在广告公司、媒体制作公司、报社、杂志社、广播电台、电视台及其它企事业单位从事广告策划、创意、设计制作和广告管理等工作。 |
| | 数字媒体艺术 | 本专业面向广西经济社会发展需要，根植行业，立足广西，面向全国，辐射东盟，培养具备家国情怀、“至善”品格、国际视野、创新创业精神、良好的职业道德，系统掌握数字媒体艺术专业相关的艺术、技术知识及基础理论知识，具备良好创新能力、创作能力、较强综合分析及解决问题等方面的能力，能在数字媒体艺术相关领域、传媒产业、设计行业、新媒体企业、文旅宣传单位从事创作、设计、制作方面工作的德智体美劳全面发展高素质创新型、应用型人才。 | 视听语言、动画运动规律、漫画基础、剧本创作+分镜头设计、商业摄影、故事短片制作、影视合成与特效技术等。 | 学生毕业后可从事报社、杂志社编辑，网站摄影记者、电视台摄影、企业宣传人员、教师、商业广告设计师、影视广告摄影师，以及三维动画片、动画电影的制作等工作。 |
| | 工艺美术 | 本专业面向广西经济社会发展需要，根植行业，立足广西，面向全国，辐射东盟，培养具备家国情怀、“至善”品格、国际视野、创新创业精神、良好的职业道德，系统掌握扎实的工艺美术专业知识，具备较强的工艺美术设计、制作、营销、管理与教学等综合实践能力、沟通交流能力、创新创业精神、优秀文化传播和创新能力，能够在工艺美术行业相关领域、产业、单位/岗位就业创业的德智体美劳全面发展高素质创新型、应用型人才。 | 陶艺设计与制作、扎染艺术设计与制作、金属锻造艺术、旅游产品设计与制作、雕塑工艺品设计与制作等。 | 学生毕业后可在工艺美术企业、工艺美术相关行业、工艺美术设计工作室从事艺术设计及制作，在建筑装饰、城市景观设计公司等相关艺术设计公司从事室内、室外装潢设计与制作、商业展示空间设计与制作等工作。 |
| 工程造价 | 本专业服务面向各建筑行业的建设、管理、服务第一线，以就业为导向，以应用型教育和“造价师”为核心，具备土木工程与工程造价相关基本理论和基础知识，获得造价工程师技能基本训练，了解各建筑行业、安装工程施工与管理、建筑结构、工程项目预决算的能力，能够胜任在国内工程建设领域从事工程决策分析与经济评价、工程建设全过程造价管理与咨询、工程合同管理、工程造价鉴定、工程审计等方面工作，培养德智体美劳全面发展、基础扎实、知识宽厚、具有“至善”品格和国际视野的高素质创新型、应用型人才。 | 西方经济学、土木工程概论、材料力学、结构力学、工程经济学、经济法、工程项目管理、工程招投标与合同管理、会计学、财务管理、建筑定额与预算、工程设备与预算、安装工程预算、建筑电气施工预算等。 | 学生毕业后能够在工程（造价）咨询公司、建筑施工企业（乙方）、建筑装潢装饰工程公司、工程建设监理公司、房地产开发企业、设计院、会计审计事务所、政府部门企事业单位基建部门（甲方）等企事业单位，从事工程造价招代理、建设项目投融资和投资控制、工程造价确定与控制、招投标报价决策、合同管理、工程预（结）决算、工程成本分析、工程咨询、工程监理以及工程造价管理相关软件的开发应用和技术支持等工作。 | |

注：实行专业大类招生录取的学生入学后按照我校大类招生专业培养与分流实施办法进行培养和分流。

(七) 体育与健康学院

学院简介

体育与健康学院设有体育教育教研室、健康休闲教研室、公共体育教研部。开设体育教育、社会体育指导与管理、运动康复、健康服务与管理等四个专业。一直以来，学院坚持以培养应用技术型体育专业人才为目标，以质量求生存，以社会需求为导向，以“校企合作、服务区域”为抓手，以“双技能”素质培养和综合素质为主线，培养具有良好教师职业素养，能胜任中小学体育教学工作、社区体育服务与指导、运动康复服务、健康管理与服务的应用技术型人才。

学院体育设施种类较为齐全，办学条件良好，设有学生体育活动中心，标准田径场、各种球类场馆以及康体实验实训中心，户外运动实训基地，运动康复等多个实验实训室，能较好的满足体育教学、实验实训、运动队训练、承办各项竞赛活动的需要。

学院重视训练竞赛工作，积极组织学生参加各级各类体育竞赛活动，并取得可喜的成绩。参加亚太地区啦啦操小集体街舞、双人街舞获得两项冠军；2018年，在第十一届中国大学生舞龙舞狮锦标赛上获得乙组教学双龙项目第一名；2019年，学生在第一届广西大学生舞龙舞狮竞标赛中获得体育专业组传统舞龙第一名；2019，在首届广西高校大学生定向越野锦标赛短距离获高校男子B组第1名；2019年，荣获“恒佳杯”第三届广西高校大学生气排球锦标赛冠军；2019年，获广西第十二届学生运动会田径、排球、武术、板鞋等项目金牌2块，银牌5块，铜牌1块的成绩；2021年，获全区大学生游泳比赛金牌2块，银牌4块，铜牌12块的优异成绩；篮球、足球、排球、田径等代表队在参加桂林市、广西大学生比赛中均获得较好成绩。



院长简介

李善华，教授，曾任广西师范大学体育学院副院长兼公共体育部主任，广西学校体育卫生艺术学会常务理事，全国大学生田径协会常务理事，全国高等师范院校体育协会常务理事，中西南高等师范院校体育协会副会长。多次担任广西大学生体育运动代表队领队，并带领游泳队、田径队、武术队参加全国大学生运动会并取得优异的成绩。长期从事体育领域教学与训练的研，主持和参与多项广西哲社及省厅项目，担任多部体育教材的主编工作。

学院风采



1



2



3



4



5



6



8

- 1、学院学生获第十一届中国大学生舞龙舞狮锦标赛乙组教学双龙项目第一名
- 2、承办广西第三届“千里杯”校园足球赛（大学组），参加广西第七届“千里杯”校园足球联赛（本科组）男足获第四名
- 3、我院学生参加全区师范生技能大赛获高中组一等奖
- 4、我院学生代表参加“亚太地区啦啦操总决赛”获集体公开组街舞冠军、双人街舞冠军
- 5、我院运动康复专业学生开展健康义诊实践活动
- 6、学院女子排球队获广西第十二届学生运动会亚军
- 7、学校田径场全景
- 8、校企合作共建的运动康体实训中心



7

招生专业

| 专业名称 | 培养目标 | 专业方向课程 | 就业领域 |
|---------|--|--|---|
| 体育教育 | 本专业面向城镇区域性基础教育发展需求,培养具有高度的社会责任感和文化素养,掌握体育专业知识和技能,学校体育教学工作规律。具备学校体育课程教学、课外体育锻炼、训练方法和竞赛组织的基础知识。能够胜任城镇初级中学体育事业工作及各级体育产业等相关工作。具有“一专多能”体育专门人才骨干潜力的体育教师。 | 体育概论、运动解剖学、运动生理学、体育心理学、体育社会学、健康教育学、体育科学研究方法、学校体育学、体育课程与教学论、运动技能学习与控制、田径、球类运动(篮球、排球、足球、羽毛球、乒乓球)等。 | 能够在各类学校从事体育教学、指导课外体育活动、组织课余体育训练与竞赛,开展学校体育科学研究及学校体育管理等方面的工作,具备群众体育活动指导与管理工作能力。 |
| 体育学类 | 社会体育指导与管理 | 体育概论、运动解剖学、运动生理学、体育心理学、体育社会学、健康教育学、体育科学研究方法、社会体育导论、健身理论与指导、体育市场营销、户外拓展、运动营养学、健美操等。 | 能够在各类休闲体育俱乐部,户外运动策划公司、户外拓展俱乐部、健身俱乐部、健身私人教练以及中小学体育教育工作。 |
| | 运动康复 | 体育概论、运动解剖学、运动生理学、体育心理学、体育社会学、健康教育学、体育科学研究方法、康复评定学、运动康复治疗技术、肌肉骨骼康复、运动创伤学、贴扎术、针灸推拿等。 | 能够在健康休闲俱乐部、康养中心疗养院、社区、体育与卫生部门等机构从事康复治疗、健康教育、健康测定与评估、健身指导、卫生保健及行政管理等工作。 |
| 健康服务与管理 | 本专业依托学校管理学和体育学科特色,结合优势传统学科,以服务“广西一老一小”为专业办学特色,培养具有高度的社会责任感和文化素养,掌握扎实的健康管理与服务专业基本知识和技能,具备相应的医学、预防保健和法律知识,能够胜任健康管理、健康指导、健康教育、健康促进等工作的高素质、应用型专业人才。 | 管理学原理、基础医学概论、中医学概论、健康伦理学、卫生事业管理学、预防医学概论、组织行为学、健康信息管理、老年卫生保健学健康心理学、临床医学与慢病管理、卫生统计学、流行病学、健康护理学、健康监测评估与技术、妇幼保健学等。 | 能够在社区医疗卫生机构、健康管理机构、妇幼保健机构、老年康养中心、卫生行政部门及其它相关机构从事健康管理、健康指导、健康教育、健康促进等工作。 |

注:实行专业大类招生录取的学生入学后按照我校大类招生专业培养与分流实施办法进行培养和分流。

(八) 理工学院

学院简介



理工学院紧紧围绕培养应用型人才的办学指导思想,积极开展校企合作,探索产教融合,目前开设有数学与应用数学、计算机科学与技术、软件工程、数据科学与大数据技术、物联网工程、电子信息工程等专业。

其中数学与应用数学专业为自治区级一流本科专业建设点、广西民办高校重点专业,软件工程、数据科学与大数据技术、电子信息工程等专业分别与行业内知名企业东软教育科技集团、中软国际信息技术有限公司、广州粤嵌通信科技股份有限公司校企合作共建专业,并分别成立东软软件学院、中软国际大数据产业学院、粤嵌电子工程学院。依托产业学院,校企双方深度合作,充分发挥各自优势,以产业人才需求为导向,共同制订人才培养方案,集中双方优秀师资联合授课;结合人工智能、大数据、物联网、高端软件与信息服务技术,培养社会急需的新工科人才,打造从定制培养、集中实训、顶岗实习到人才输出的完整生态链,实现人才培养与产业需求的无缝对接。

理工学院拥有众创空间1个、专业实验实训室14间,实现专业全覆盖;与广西瀚特信息产业股份有限公司、广西盛源行电子信息股份有限公司、桂林穿山中学等十多家知名企业和学校建立实习实训基地。注重加强对毕业生就业意识教育和职业规划指导,积极开展就业指导和考研培训,历届毕业生陆续考取了上海交通大学、广西大学、深圳大学、广西师范大学、昆明理工大学等高校的硕士研究生及复旦大学、北京航空航天大学、东南大学等高校的博士研究生。

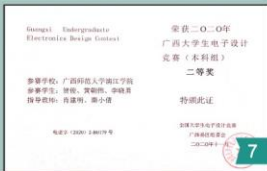
按照培养应用型人才的要求,学院积极组织学生参加各种全国性和自治区级学科竞赛,主要成绩包括:参加全国大学生数学建模竞赛,获全国一等奖等各级奖项90余项;参加全国大学生电子设计竞赛,获全国一等奖等各级奖项60余项;参加中国“互联网+”大学生创新创业大赛,获广西选拔赛银奖等各级奖项14项;参加全国软件专业人才设计与开发大赛,获全国二等奖等各级奖项100余项;参加中国高校计算机大赛-团体程序设计天梯赛,获广西区特等奖等各级奖项15项;参加广西高校计算机应用大赛,获一等奖等各级奖项9项;参加广西师范生技能大赛、师范生信息化技能大赛,获一等奖等各级奖项13项。

院长简介

林庆南,副教授。从1977年起在广西师范大学数学系任教。工作后曾到苏州大学、复旦大学、南昌大学脱产进修。主讲过数学专业《代数拓扑》《点集拓扑》《常微分方程》《微分几何》《高等几何》等研究生、本科生课程;还主讲过《计算机科学导论》《C程序设计》《Access数据库》《计算机辅助教学》等计算机专业课程,具有丰富的教学和管理工作经验。发表科研、教改论文二十余篇,参与广西师范大学教育教学改革项目两项;教学成果《〈计算机应用基础〉课程的实践与探索》获1997年广西师范大学校级教学成果三等奖;1998年被广西师范大学授予计算机教学二等奖。



学院风采



- 1、校长杨树喆与中软国际执行董事、高级副总裁、中软教育集团董事长唐振明共同为“中软国际大数据产业学院”揭牌
- 2、我校学生在第三届广西大学生程序设计大赛获铜奖
- 3、我校学生在2020年广西大学生电子设计大赛中获佳绩
- 4、校领导、东软集团领导与2020级软件工程专业全体学生合影
- 5、我校学生在2021年第三届广西大学生计算机设计大赛中获一等奖
- 6、我校学生在2020年全国大学生数学建模竞赛中获二等奖
- 7、2020年广西大学生电子设计竞赛获奖证书
- 8、校领导、中软教育集团领导与2020级数据科学与大数据专业全体师生合影
- 9、通信原理实验室
- 10、东软软件创新工坊



招生专业

| 专业名称 | 培养目标 | 专业方向课程 | 就业领域 |
|------------|--|--|--|
| 数学与应用数学 | 本专业为第三批自治区级一流本科专业建设点、广西民办高校重点专业。本专业培养掌握数学学科的基本理论与基本方法，掌握数学教学的基本理论与方法，具备运用数学知识与计算机技术解决实际问题的能力，受到数学教学技能和科学研究初步训练的高素质应用型人才。 | 数学分析，高等代数与解析几何，概率论与数理统计，常微分方程，近世代数等。 | 本专业毕业生能运用数学知识和计算机技能，在教育、经济部门以及企事业单位从事教学工作，或在生产经营及管理部门从事数据分析、应用、开发和管理工作。 |
| 计算机科学与技术 | 培养具有较强的创新能力和创业意识、系统掌握计算机软件和设备的基本理论、基本知识和基本技能，具有较好理论基础和较强计算机应用能力的高素质应用型人才。 | 程序设计基础、数据结构、数据库原理与技术、操作系统、软件工程、计算机组成原理、计算机网络等。 | 本专业毕业生能运用计算机软件和硬件的知识和技能，在IT企业、企事业单位和行政部门从事软件系统的开发与维护、网络系统的应用与维护等工作。 |
| 软件工程 | 本专业是学校与大连东软教育科技集团共建产业学院进行招生和共同培养的专业，该专业培养掌握扎实的软件工程的基本理论和基本技能，熟练掌握最新的计算机软件开发技术，具备较强的软件设计、开发能力，具有良好的团队交流与组织协调能力的高素质应用型人才。 | 程序设计基础、面向对象程序设计、数据结构、数据库原理、计算机网络、操作系统、软件工程、软件测试、人机交互技术和软件项目管理。 | 本专业毕业生可以在IT企业从事软件开发、测试、维护和软件项目管理等工作；也可以在各企事业单位、政府部门从事数据管理、网络应用、办公自动化的应用与维护等工作。 |
| 数据科学与大数据技术 | 本专业是学校与中软国际教育科技集团共建产业学院进行招生和共同培养的专业，该专业培养掌握数据科学和大数据技术的基本理论、方法和技能，熟练掌握大数据采集、存储、处理与分析等技术，具有分析及处理大数据技术的能力，并能发现、分析和解决交叉学科实际问题的应用型高级技术人员。 | 应用统计学、数据库原理与技术、数据科学导论、Python及其应用、Hadoop编程技术、数据挖掘算法基础、数据可视化和大数据分析等。 | 本专业毕业生可在企事业单位、社会组织等部门从事大数据平台搭建、大数据分析、开发及运维工作，也可以从事大数据咨询、教育培训等工作。 |
| 物联网工程 | 本专业培养具有良好的思想品质与职业道德、掌握计算机学科和物联网基础知识，具备物联网相关的嵌入式软件、通信软件、应用软件开发的核心能力，具有较强的创新能力、创业意识与良好的职业素养，能够在物联网技术应用领域从事研究、设计、开发、部署、测试、维护等工作的高素质应用型人才。 | 高级语言程序设计、电路分析、物联网工程概论、离散数学、电子技术基础、数据结构、操作系统、面向对象程序设计、数据库原理与技术、物联网系统开发技术、传感器原理及应用、计算机网络技术等。 | 本专业毕业生可在企事业单位、社会组织等部门从事物联网应用系统开发、物联网系统集成及管理、物联网工程实施与技术支持等工作。 |
| 电子信息工程 | 本专业是学校与广州粤嵌通信科技股份有限公司共建产业学院进行招生和共同培养的专业，该专业培养具备现代电子信息技术理论、通晓电子系统设计原理与设计方法，具有较强的计算机和相应工程技术应用能力以及在本专业领域跟踪新理论、新知识、新技术的能力，适合从事各类电子设备和信息系统的开发、制造、应用和维护的应用型电子技术人才。 | 高级语言程序设计、电路分析、模拟电子技术、数字电子技术、信号与系统、高频电子线路、通信原理、数字信号处理、微机原理、单片机技术及各类电子信息类产品实训。 | 本专业毕业生可在研究机构、IT企业从事各类电子信息设备和信息系统的研究、设计、制造、开发和维护等工作。 |

产业学院介绍1：粤嵌电子工程学院

2019年7月，学校与广州粤嵌通信科技股份有限公司正式签署协议，以电子信息工程专业为基础，共建粤嵌电子工程学院，共同设立卓越工程师班，粤嵌电子工程学院与理工学院合署办学。通过合作办学、协同育人，旨在打通精品课程研发、实践条件建设、双师师资培养、教学模式升级、创新创业教育、学生就业服务的全方位产教融合生态链，为地方经济发展培育一大批紧缺型高素质新工科人才。学校利用粤嵌国家级众创空间的资源优势，培育竞赛团队和孵化创新项目，通过组织学生参加省级、国家级技能大赛，以赛促学，激发和引导学生创新创业思路。

广州粤嵌通信科技股份有限公司始于2005年，2016年正式挂牌上市（股票代码：839909），是一家IT高新技术企业，以嵌入式、物联网、VR技术、智能制造、大数据、云计算、移动互联、人工智能等为主要研究方向。14年的耕耘，积累了丰硕成果，累计拥有国家专利产品20多项，获得专利技术及软著30多项，扶持创客团队获得专利及软著113项。总部设在广州科学城，在长沙、深圳、重庆、西安、武汉、南宁开设直营分中心，在贵阳、南昌、福州、郑州等地开设办事处，办公用地总面积约50000平方米，员工近1000人。

粤嵌经营智能设备研发、产教融合联盟、粤嵌众创空间、粤嵌小创客四大业务，秉承“行业引领，企商共赢，服务诚信”的

核心经营理念，为业界提供全面的IT技术服务，在发展过程中形成了在IT技术自主创新方面的优势和沉淀，先后通过国家高新技术企业、国家级众创空间认定，同时，粤嵌是教育部产学合作协同育人项目合作单位、广东省教育厅校企合作协同育人项目合作单位、广东省重合同守信用企业、广州市企业新型研发机构、广州股权交易中心会员、广州市黄埔区青年创新创业基地、广州市黄埔区商业联合会理事单位，广州开发区科技创新企业、广东省计算机学会培训委员会主任单位、中共广州市黄埔区委结对单位、广州市社会组织党建工作示范单位、广州市黄埔区青年创客驿站。



1、校企共建“粤嵌电子工程学院”揭牌仪式



2、粤嵌产业学院电子信息工程专业2020级就业保障签约仪式

产业学院介绍2：东软软件学院

2020年7月，学校与大连东软教育科技集团正式签署协议，以软件工程专业为基础，共建东软软件学院，东软软件学院与理工学院合署办学。东软软件学院结合技术技能型人才培养的特点，突出以岗位为导向、以项目为牵引的理实一体化教学，采取“2.5+1.5”人才培养模式及混合式教学，引企入教，校企优势互补，引导企业深度参与人才培养的关键环节。校企合作在校内共建东软数字工场，按照工程教育认证要求建设课程实践平台及东软项目实训平台。数字工场打造从定制培养、集中训练、顶岗实习到人才输出的完整人才生态链，实现人才培养与产业需求的无缝对接。东软软



件学院的学生入学后可与公司签订就业保障协议，毕业后以不低于行业平均待遇的薪资就业。

大连东软教育科技集团有限公司（以下简称“东软教育科技集团”）总部位于大连，是中国领先的IT高等教育集团。二十年来东软教育科技集团以学习者的价值创造为核心，以全日制学历高等教育业务为基础，线上线下融合，大力拓展继续教育、教育资源与数字工场两大业务，建立了三大业务板块彼此支撑、耦合互动的数字化人才教育服务生态体系，致力于成为IT与健康医疗科技教育服务的领先提供者（ESP）。

作为中国最大的IT解决方案与服务提供商，东软在自身快速发展过程中深刻认识到高校人才培养与IT产业人才需求之间的差距，人才供需的严重脱节催生了东软的办学梦想。依托东软雄厚的产业基因和技术资源优势，自2000年起，在辽宁大连、四川成都、广东佛山以全新的体制机制，高起点、高标准建立了三所IT应用型本科高校——大连东软信息学院、成都东软学院、广东东软学院，现有全日制本专科在校生4万余名，累计毕业生已超10万人，为推动中国IT产业发展做出了积极贡献。



产业学院介绍3：中软国际大数据产业学院

2020年7月，学校与中软国际教育科技集团正式签署协议，以数据科学与大数据技术专业为基础，共建中软国际大数据产业学院，中软国际大数据产业学院与理工学院合署办学。产业学院的目标是数据科学与大数据技术专业建设成为集“政、学、研、训、产”五位一体的一流专业，人才培养整体质量和水平明显高于同类高校或专业，毕业生专业知识扎实，专业技能过硬，综合创新能力突出，就业竞争力大幅提高；打造一支适应高素质人才培养的一流“双师型”师资队伍，为专业发展奠定人才基础；建成领先的智能化教学实践平台，完善大数据专业课程、实验、案例库，为专业长期持续发展奠定资源基础；建立及持续改进以产出导向的人才培养目标、毕业要求、课程体系和课程大纲，学科专业的实现良性发展（国家工程教育专业认证）；培育各类教学创新活动，积极争取各级奖项或项目申报成果。中软国际大数据产业学院的学生入学后，可与公司签订就业保障协议，毕业后以不低于行业平均待遇的薪资就业。

中软国际有限公司是中国软件集团旗舰企业，是行业领先的全球化软件与信息技术服务企业，成立于2000年，为香港主板上市公司(股票代码HK.0354)，2021年营收超过180亿元，在中国北京、西安、南京、深圳、上海、香港等28个城市及美国、日本、印度、马来西亚、新加坡等国的18个城市拥有分支机构，全球员工超过8万人。

中软国际应用开发与管理专业沉淀深厚，企业数字化转型的最佳实践和专家人才充沛。公司与华为等战略伙伴一起，构建互联网信息技术服务平台，领先技术变革，提升产业效率，致力于使能软件企业引领发展，服务制造企业转型升级，为政企客户提供“多快好省”的信息技术服务。在工信部发布的中国软件和信息服务综合竞争力百强企业中排名第七，是国内规模最大的纯软件服务龙头企业。



附录 // 桂林新城投资开发集团公司简介

桂林新城投资开发集团有限公司原名为桂林市临桂新区城市建设投资有限公司，成立于2009年3月26日，是经桂林市人民政府授权临桂新区管理委员会出资设立的国有独资有限公司，2016年7月正式变更为桂林新城投资开发集团有限公司，注册资金9亿元。截止2021年7月员工583名，公司资产总额266亿元，累计为桂林新区融资220亿元。公司以临桂新区开发建设为主导，接受政府委托，承担城市基础设施及市政公用事业项目的融资、投资、建设以及一级土地整理；同时以经营城市的理念和市场化运作的方式，进行资本运作和投资经营，涉及城市基础设施建设、房地产开发、物资贸易、广告传媒、物业服务、教育、航空、旅游、酒店经营、政府特许经营业务等投资领域。集团公司目前有13个部门、9家全资子公司，已投入入股8家大中型企业。公司具有一级土地开发、房地产二级开发等资质，外部评级通过大公国际AA认证，是桂林新区基础设施建设的中坚力量和主要融资平台。

公司自成立以来，始终坚持“团结奉献、开拓进取、忠诚廉洁、高效执行”的核心价值观，以“建设生态、科技、山水园林的城市为己任”，以“为员工创造平台，为城市创造美丽，为社会创造财富”为企业使命，坚持集团化、专业化、品牌化运作，不断发展和壮大“UCING”企业品牌，服务社会，回报社会。

公司在金融融资、政府投资项目建设管理、房地产开发等方面取得了突出业绩。作为桂林新区融资的主要平台，累计融资到位资金超220亿元。为新区城市规划、城区路网、桥梁等项目建设提供了保障资金。

| | | |
|---|---|---|
| 1 | 2 | 3 |
| 4 | 5 | |

- 1、水一坊酒吧街
- 2、宏谋大酒店
- 3、兴桂园
- 4、创业大厦
- 5、桂林国际会展中心





桂林學院
GUILIN UNIVERSITY



校训 //

向学、向善、自律、自强

联系电话：0773-3696116/18207733292
学校网址：www.gxlic.edu.cn
联系地址：广西桂林雁山区雁山中路3号
邮政编码：541006



学校微信公众号



招生办公室微信公众号